

REGULAMENTO DO SERVIZO DE VERTEDEURAS Á REDE DE SUMIDOIROS DE XINZO DE LIMIA E USO DESTA

PUBLICACIÓNS:

Inicial BOP N° 70, de data 27/03/2010

Ultima modificación BOP n° 134 de data 15/06/2021 (expediente 1808/2021)

I. Obxectivos

II. Preámbulo

III. Corpo da normativa

Capítulo I. Disposicións xerais

Artigo 1.- Obxecto

Artigo 2.- Finalidades

Artigo 3.- Instalacións incluídas como sistemas públicos de saneamento

Artigo 4.- Ámbito de aplicación

Artigo 5.- Definicións

Artigo 6.- Explotación do servizo de sumidoiros e estación depuradora

Artigo 7.- Relativo ás normas urbanísticas Capítulo II. Obrigas e dereitos da entidade xestora e dos usuarios

Artigo 8.- Usuarios suxeitos

Artigo 9.- Obrigas e dereitos da entidade xestora

Artigo 10.- Obrigas e dereitos dos usuarios

Capítulo III. Emprego do sistema de saneamento en baixa

Artigo 11.- Condicións previas para a conexión

Artigo 12.- Requisitos e características básicas da acometida ó sistema

Artigo 13.- Prohibicións e limitacións

Artigo 14.- Condicións para a utilización do sistema público de saneamento

Artigo 15.- Permiso de vertido

Artigo 16.- Solicitud

Artigo 17.- Procedemento

Artigo 18.- Contido do permiso de vertido

Artigo 19.- Revisión do permiso de vertido

Artigo 20.- Revogación do permiso de vertido

Artigo 21.- Dispensa do permiso de vertido



Artigo 22.- Caducidade do permiso de vertido

Artigo 23.- Obrigas do titular do permiso de vertido

Artigo 24.- Censo de vertidos do sistema

Artigo 25.- Vertido mediante camiões cisterna

Capítulo IV. Inspección e control

Artigo 26.- Arqueta de rexistro das mostras

Artigo 27.- Función inspectora

Artigo 28.- Obxecto e inicio da inspección

Artigo 29.- Dereitos do persoal inspector

Artigo 30.- Deberes do persoal inspector

Artigo 31.- Obrigas dos responsables inspeccionados

Artigo 32.- Desenvolvemento da actividade inspectora

Artigo 33.- Documentación das actividades inspectoras

Artigo 34.- Toma de mostras

Artigo 35.- Práctica das análises

Capítulo V. Réxime de infraccións e sancións

Artigo 36.- Infraccións

Artigo 37.- Sancións

Artigo 38.- Órganos competentes

Artigo 39.- Procedemento

Artigo 40.- Medidas cautelares

Artigo 41.- Valoración de danos

Disposicións finais

Disposicións transitorias

IV. Anexos

Anexo I. Vertidos prohibidos

Anexo II. Vertidos limitados

Anexo III. Solicitude de permiso de vertido ó sistema

Anexo IV. Clasificación dos sectores industriais

Anexo V. Contido da acta de inspección e obrigas da entidade xestora.

Anexo VI. Cálculo do custo a efectos de sancións, danos fianzas e sobrecusto. Valoración económica dos parámetros.

Anexo VII. Tarifas de análises e inspeccións e informes.

Anexo VIII. Documentación necesaria para obte-lo permiso de vertedura ás instalacións municipais de saneamento.

Anexo IX. Disposicións sobre actividades que supoñan produción de residuos radioactivos.



Anexo X. Modelo de solicitude de vertedura.

Anexo XI. Rexistro de inspección.

Anexo XII. Normas de execución de ampliacións das redes de auga e sumidoiros.

Anexo XIII. Características do equipo de control de verteduras.

I. Obxectivos.

O obxectivo do Concello de Xinzo de Limia é dotarse dun instrumento normativo que faga compatibles, de forma razoable, o desenvolvemento urbano, económico e social coa mellora da calidade de vida e un desenvolvemento sostible.

Os veciños gozarán duns servizos de calidade para o que resulta imprescindible dotarse dun corpo normativo que faga compatible os dereitos dos veciños e veciñas co necesario coidado e mantemento deses servizos, evitando calquera deterioración, menoscabo, degradación ou entorpecemento destes.

II. Preámbulo.

A Directiva 91/271/CEE, do 21 de maio, relativa ó tratamento das augas residuais urbanas, sinala a necesidade de que as verteduras de augas residuais industriais que sexan incorporadas ó sistema de saneamento e depuración de augas residuais urbanas, sufran un tratamento previo para garantir, principalmente, que non teñan efectos nocivos sobre as persoas e o medio ambiente, e que non deterioren a infraestrutura de saneamento e depuración.

Este regulamento, que se fundamenta na mencionada directiva, toma tamén como referencia a Lei de augas 19/1985, do 2 de agosto, e o Regulamento do dominio público hidráulico (RD 849/1986; RD 1315/1992; RD 995/2000; RD 606/2003) que a desenvolve, así como que se enmarca, no que á asignación de competencias se refire, na Lei 7/1985, do 2 de abril, reguladora das bases de réxime local, que no seu artigo 25, establece que os municipios exercerán, en todo caso e de acordo coa lexislación do estado e das comunidades autónomas, competencias en materia de rede de sumidoiros e tratamento de augas residuais.

Neste sentido cabe resaltar que segundo a disposición adicional segunda da Lei 8/2001, do 2 de agosto, de protección da calidade das augas das rías de Galicia e de ordenación do servizo público de depuración de augas residuais urbanas (DOG n.º 161, 21.08.01), obriga ós concellos que se encontren incluídos, na súa totalidade ou en parte, dentro do ámbito territorial desta lei, indicando no anexo I, que deberán, no prazo dun ano a partir da entrada en vigor desta lei, aprobar ou, de se-lo caso, revisa-las súas correspondentes ordenanzas de verteduras, co fin de adecualas ós obxectivos de calidade establecidos nesta lei, para o que poderán contar co asesoramento da Administración hidráulica de Galicia.

Para os efectos deste regulamento denomínase "entidade xestora" a entidade que, de forma directa ou indirecta, realice a xestión integral dos servizos obxecto deste regulamento. O Excmo. Concello de Xinzo de Limia presta o servizo de sumidoiros e depuración de augas residuais e pluviais, actualmente, a través dunha empresa concesionaria.

A experiencia adquirida ó longo dos anos, os cambios estruturais da rede de saneamento, as variacións nos contidos dos vertidos, os avances tecnolóxicos nos sistemas de medición, análise e depuración do auga, e as modificacións lexislativas acaecidas nestes anos, aconsellan a creación, para a súa adaptación á realidade actual, deste regulamento.

Este regulamento non pretende, de ningún xeito, servir de novo instrumento recadatorio, senón que trata de conseguir que os vertidos dos usuarios á rede de saneamento non impidan e entorpezan o correcto funcionamento desta e das instalacións de depuración, considerando, iso si, que as cargas económicas derivadas da explotación do sistema sexan soportadas en razón directa ós caudais vertidos e toxicidade, agresividade e concentración das súas contaminantes.



III. Corpo da normativa.

Capítulo I. Disposicións xerais

Artigo 1.- Obxecto.

1.1 Esta ordenanza ten por obxecto regula-lo servizo público municipal de saneamento de augas residuais, e fundamentalmente as condicións dos vertidos de augas residuais e pluviais ás redes de saneamento, en execución do previsto na disposición adicional segunda e na disposición transitoria quinta da Lei 8/2001, do 2 de agosto, de protección da calidade das augas das rías de Galicia e de ordenación do servizo público de depuración da augas residuais urbanas.

Artigo 2.- Finalidades.

2.1 A Ordenanza reguladora de vertidos e uso do sistema público de saneamento en baixa dítase para contribuír a acadalas finalidades seguintes:

- a) Regula-lo uso e control dos sistemas públicos de saneamento de xeito que se garanta o bo funcionamento das obras e equipos que os constitúen.
- b) Garantir mediante os tratamentos previos axeitados que as augas residuais industriais que se verten ós sistemas cumpran os límites establecidos nesta ordenanza e nos permisos preceptivos.
- c) Garantir que os vertidos das plantas de tratamento cumpren as esixencias establecidas na normativa vixente, para que no comporten efectos nocivos sobre o medio receptor e a saúde das persoas.
- d) Garanti-la integridade física das canalizacións e instalacións que conforman a rede de saneamento.

Artigo 3.- Instalacións incluídas como sistemas públicos de saneamento.

3.1 Para os efectos desta ordenanza, as instalacións de saneamento comprenden as redes de sumidoiros, os colectores e conducións de vertido, así como as estacións depuradoras de augas residuais, calquera que sexa o tipo de tecnoloxía utilizada e cuxo obxectivo sexa recoller, transportar e depura-las augas residuais para devolvelas ó medio receptor nas condicións adecuadas para salvagarda-la calidade das augas continentais e/ou mariñas.

Artigo 4.- Ámbito de aplicación.

4.1 Inclúense no ámbito desta ordenanza a todos aqueles usuarios que fagan, directa ou indirectamente, vertidos de augas residuais, de calquera orixe, conectados ás instalacións do concello ás que se refire o artigo 3, ou que no futuro vertan ou se integren na rede pública do municipio ou que evacúen directamente ás estacións depuradoras de augas residuais de aquel.

Alí onde haxa redes de sumidoiros separativas, os titulares conectados deben contar cunha dobre rede de desaugamento e de baixantes, e debe evitarse en todo momento a mestura de augas residuais e augas pluviais. Nestes supostos, está totalmente prohibida a conexión de calquera conduto de augas pluviais á rede de augas residuais e viceversa.

4.2 Non se inclúen nesta ordenanza aqueles produtores de vertidos de augas residuais que contén coa oportuna autorización administrativa para levar a cabo os vertidos directa ou indirectamente no dominio público ou de terra ó litoral, sempre que a dita autorización estea actualizada e os seus titulares cumpran coas condicións impostas nela (segundo o indicado no artigo 245 do Regulamento de dominio público hidráulico). Noutro caso, a entidade xestora poderá obrigar ós mencionados produtores de vertidos a conectalos ás instalacións públicas de saneamento, sempre e cando cumpran os requisitos recollidos nesta ordenanza.

4.3 Queda prohibido con carácter xeral o vertido directo ou indirecto de augas e produtos residuais (segundo a definición recollida no artigo 254 do Regulamento de dominio público hidráulico)



susceptibles de contaminación de las aguas continentales o cualquiera otro elemento de dominio público hidráulico, agás que conte con previa autorización. Esta autorización corresponde ó organismo de cuenca, tanto nos casos de vertidos directos a aguas superficiales ou subterráneas, como no de vertidos indirectos a aguas subterráneas. Cando se trate de vertidos indirectos a aguas superficiales, a autorización corresponderalle ó órgano autonómico ou local competente.

4.4 Os vertidos indirectos a aguas superficiales con especial incidencia para a calidade do medio receptor teñen que ser informados favorablemente (mediante a emisión dun informe preceptivo e vinculante) polo organismo de cuenca previamente ó outorgamento da preceptiva autorización. As instalacións que xeran vertidos considerados de especial incidencia no medio serán aqueles que posúan un consumo de auga superior a 3000 m³/ano ou para valores inferiores, aquelas nas que exista unha carga no vertido superior a 200 habitantes equivalentes.

4.5 No momento da aprobación da ordenanza municipal, a concesionaria do servizo remitirá ó organismo de cuenca unha relación (en soporte informático) de tódalas conexións existentes á rede municipal de saneamento (indicará o titular, o caudal de vertido e o número de habitantes equivalentes do vertido). Asemade, anualmente enviará unha actualización das novas conexións efectuadas durante o dito período.

Artigo 5.- Definicións.

5.1 Para os efectos desta ordenanza enténdese por:

a) Sistema público de depuración de augas residuais: conxunto de bens de dominio público constituído pola estación depuradora de augas residuais, as estacións de bombeo, as conducións de vertido ou emisarios submarinos e as redes de colectores xerais asociados.

b) Redes de colectores xerais: aquelas instalacións que discorren dende os puntos de entronque das redes de sumidoiros, conducindo directamente (por gravidade ou por bombeo) as augas residuais recollidas ata a estación depuradora, e consideradas como tales no vixente Plan de Saneamento de Galicia.

c) Sistema público de saneamento en baixa: o conxunto de bens de dominio público constituído polas redes municipais de sumidoiros e as demais instalacións que, de acordo coa vixente normativa en materia de réxime local, son de competencia municipal.

d) Augas residuais urbanas: as augas residuais domésticas ou a mestura delas coas augas residuais non domésticas e/ou con augas de escorrentía pluvial.

e) Augas residuais domésticas: as augas residuais procedentes dos usos particulares das vivendas, xeradas principalmente polo metabolismo humano e as actividades domésticas non industriais, agrícolas nin gandeiras.

f) Augas residuais non domésticas: as augas residuais vertidas dende establecementos nos que se efectúe calquera actividade comercial, industrial, agrícola ou gandeira.

g) Augas brancas: as augas que non foron sometidas a ningún proceso de transformación, de xeito que a súa capacidade potencial de perturbación do medio é nula e que, polo tanto, non deben ser conducidas mediante os sistemas públicos de saneamento. As augas pluviais terán carácter de augas brancas ou de augas residuais urbanas en función do seu percorrido de escorrentía.

h) Usuarios domésticos: aqueles que verten augas residuais domésticas, na definición recollida no punto e) anterior.

i) Usuarios non domésticos: aqueles que verten augas residuais non domésticas, na definición do punto f) anterior.



- j) Mostra: toda porción de auga que represente o máis exactamente posible o vertido que se controlará.
- k) Verteduras residuais: toda materia residual sólida, líquida ou gasosa, incluídas as augas de refrixeración, resultante dunha actividade manufacturera ou industrial, e outras non asimilables a augas residuais domésticas ou de desenvolvemento, recuperación ou procesamento de recursos naturais.
- l) Por actividade industrial: calquera establecemento ou instalación que efectúe verteduras industriais ás instalacións de sumidoiros e saneamento.
- m) Por augas residuais: as augas utilizadas que, procedentes de vivendas e instalacións comerciais, industriais, sanitarias, comunitarias ou públicas, son admitidas nas instalacións públicas de sumidoiros e saneamento.
- n) Por augas residuais domésticas: as que están formadas polos restos líquidos procedentes da preparación, coción e manipulación de alimentos, así como secrecións humanas ou materias semellantes vertidas a través das instalacións sanitarias das vivendas, ou de calquera outra instalación mencionada no parágrafo anterior.
- o) Por augas residuais industriais: as procedentes das instalacións xa mencionadas e que son debidas ós procesos propios desas actividades, comportando presenza de restos, como consecuencia destes, e, en xeral, diferentes dos mencionados no parágrafo anterior.
- p) Por augas industriais non contaminadas: as procedentes das instalacións da actividade industrial definida, que foron utilizadas unicamente para refrixeración de máquinas ou que foron depuradas e sexan susceptibles de vertido no colector de pluviais dada a súa inocuidade, e cumpran en ámbolos dous casos con esta ordenanza.
- q) Por augas pluviais: as producidas simultaneamente ou inmediatamente a continuación de calquera forma de precipitación natural e como resultado desta.
- r) Por rede de sumidoiros: o conxunto de condutos e instalacións que, no subsolo dos municipios, serven para a evacuación de augas residuais e pluviais.
- s) Por sumidoiro público: todo conxunto subterráneo de saneamento construído ou aceptado polo concello para servizo xeral do seu territorio ou parte deste, dos que a súa limpeza e conservación lle pertencen ó concello ou, por adxudicación destas, á empresa adxudicataria.
- t) Por empalme: aquel conduto subterráneo colocado transversalmente á vía pública, que sirva para conduci-las augas residuais ou pluviais dende un edificio a un sumidoiro público.
- u) Por embornal: toda instalación composta de boca e dispositivo de caída e conducción ata a rede de sumidoiros, destinado a recoller e conducir á rede de sumidoiros públicos as augas superficiais de escorrentías dunha vía pública.
- v) Por informe de vertedura: o informe obrigatorio que deberá emiti-lo servizo, en tódalas solicitudes de conexión á rede de sumidoiros.
- w) Por permiso de vertedura: a licenza expedida pola administración despois da tramitación do correspondente expediente administrativo autorizando verteduras ó sumidoiro público.
- x) Por estación depuradora: aquela instalación na que se someten as augas residuais a un tratamento de depuración física, biolóxica ou química, tal que permita a súa posterior reutilización para diversos fins ou a súa reincorporación ó medio natural.
- y) Por verteduras perigosas: toda vertedura, voluntaria ou involuntaria, que poida ocasionarlles unha emerxencia real ou potencial ás persoas, instalacións ou ó propio leito receptor.



z) Por verteduras limitadas: toda vertedura que polo seu potencial contaminador e baixo certas limitacións poida tolerarse nas instalacións municipais e no seu leito receptor.

aa) Por verteduras permitidas: calquera vertedura tolerable ou inofensiva que teña concedida a correspondente autorización de vertedura.

bb) Por verteduras prohibidas: aquelas verteduras que pola súa natureza e perigosidade son totalmente inadmisibles nas instalacións de sumidoiros e depuración, ou aqueles que excedan dos parámetros establecidos no anexo II desta ordenanza.

cc) Por usuario: aquela persoa física ou xurídica que solicite e á que se lle conceda a preceptiva licenza municipal para verteduras de augas residuais á rede de sumidoiros.

Artigo 6.- Explotación do servizo de sumidoiros e estación depuradora.

6.1 O concello poderá encomendar a unha entidade a explotación do servizo de sumidoiros e estación depuradora. A empresa adxudicataria dos servizos á que se contrate este regulamento, denominarase, en adiante, o servizo ou servizo de saneamento “concesionario”.

Artigo 7.- Relativo ás normas urbanísticas.

7.1 Sen prexuízo do establecido neste regulamento, a construción de calquera elemento da rede de sumidoiros, acometidas, embornais, etc., axustarase ó disposto pola normativa urbanística e ordenanzas dos concellos atinxidos, así como ás normas tecnolóxicas da edificación (NTE-ISS) e Código Técnico da edificación a exigencia básica HS de salubridade sobre evacuación das augas (CTE-HS5).

7.2 Na elaboración de plans que desenvolvan as normas urbanísticas, que afecten a zonas onde se localicen actividades industriais, será preciso un estudo técnico sobre a posibilidade de contaminación por vertidos ou infiltracións de augas residuais industriais.

Capítulo II. Obrigas e dereitos da entidade xestora e dos usuarios

Artigo 8.- Usuarios suxeitos.

8.1 Tódalas edificacións, industrias ou explotacións, tanto públicas coma privadas, con independencia do seu uso ou usos compartidos, estarán obrigados a cumprir-las disposicións e preceptos desta ordenanza, tanto nas conexións actuais coma nas previstas no futuro.

8.2 Segundo a maior ou menor importancia dos volumes vertidos e a súa carga contaminante, clasifícanse ós usuarios en dúas categorías: domésticos (ou asimilados) e non domésticos:

a) *Domésticos ou asimilados a domésticos:*

I) *Domésticos propiamente ditos: os que corresponden a edificios de vivendas ou vivendas de titularidade pública ou privada que xeran vertidos propios das actividades domésticas.*

II) *Asimilados a domésticos: os correspondentes a edificios ou instalacións comerciais de titularidade pública ou privada: colexios, escolas, hoteis, cines, edificios públicos, restaurantes, bares etc, ou a naves agropecuarias con licenza de apertura/actividade, ou que estean tramitando a mesma, que non xeren outro tipo de contaminación distinta da doméstica.*

b) *Non domésticos:*

I) *Clase A: usuarios correspondentes a unha actividade comercio, industria que pola súa actividade non deben, na teoría, dar lugar a vertidos problemáticos que superen os límites de vertidos establecidos nesta ordenanza.*



II) *Clase B: usuarios correspondentes a unha actividade, comercio ou industria que pola súa actividade, poden, na teoría, dar lugar a vertidos problemáticos que, de non seren tratados, superarían os límites de vertidos establecidos nesta ordenanza.*

III) *Clase C: usuarios correspondentes a unha actividade agropecuaria con licencia de apertura/actividade, ou que estean tramitando a mesma, cando en virtude da cal, non deban na teoría xerar vertidos problemáticos que superen os límites de vertidos establecidos nesta ordenanza.*

IV) *Clase D: usuarios correspondentes a unha actividade agropecuaria con licencia de apertura/actividade, ou que estean tramitando a mesma, cando en virtude da cal, poidan en teoría xerar vertidos problemáticos que de non seren tratados superarían os límites de vertidos establecidos nesta ordenanza.*”

8.3 O emprego da rede de sumidoiros públicos para a evacuación de augas residuais será obrigatoria para tódolos usuarios domésticos que posúan unha rede de sumidoiros a menos de 200 metros. No caso contrario, deberán estar provistos de sistemas autónomos de saneamento que non supoñan un risco para o medio ambiente. Os sistemas de depuración instalados que xeren vertido directo a dominio público ou vertido indirecto por infiltración no terreo deberán tramitar ante o organismo de cunca correspondente a correspondente autorización de vertido segundo o establecido no artigo 245 do Regulamento de dominio público hidráulico. Asemade, para poder emprega-lo dispositivo de depuración instalado deberán obte-la licenza de obras e actividades correspondente.

Así e todo, os usuarios adoptarán as medidas ou previsións correspondentes para poder conecta-las súas redes á municipal, sendo os gastos pola súa costa. Ademais a rede de sumidoiros terá carácter privado ata o punto de conexión coa rede de sumidoiros municipal.

Artigo 9.- Obrigas e dereitos da entidade xestora.

9.1 A entidade xestora ou concesionaria estará facultada para a prestación dos seguintes servizos relacionados co saneamento:

a) Recolle-las augas residuais dende a arqueta situada no límite da propiedade do abonado co dominio público e a súa canalización, mediante a rede pública, cara á estación depuradora ou punto de vertido establecidos pola administración competente, consonte coas condicións que se fixen nas licenzas de vertido.

b) A execución de instalacións, ampliacións, substitucións, reparacións, reformas e melloras das redes e acometidas de saneamento.

c) A limpeza das redes de sumidoiros, levando os residuos ás instalacións previstas e autorizadas a tal fin, cumprindo a lexislación vixente en materia de residuos.

d) De forma transitoria, a limpeza, nos casos que sexa posible cos medios mecánicos do servizo, das fosas sépticas dos abonados ó servizo de augas, ata en tanto a rede pública de saneamento non cubra a totalidade do municipio.

e) O tratamento, cos medios e infraestruturas postos a súa disposición polo concello ou, se é o caso, polas entidades públicas correspondentes, das augas residuais con anterioridade ó seu vertido ó dominio público hidráulico ou marítimo-terrestre.

f) Contesta-las reclamacións que se fagan por escrito, dentro do prazo establecido para tal efecto, así como colaborar co usuario na solución dos problemas que o servizo poida ocasionar.

g) Aplica-los prezos segundo as tarifas que se teñan aprobadas no Pleno municipal.



- h) Presta-lo servizo a todo peticionario e amplialo a todo usuario que o solicite nos termos establecidos nesta ordenanza e noutras disposicións aplicables.
- i) Mante-las condicións hixiénico sanitarias e as instalacións de acordo coa normativa vixente.
- j) Manter de xeito permanente a regularidade e dispoñibilidade do servizo mediante a vixilancia, conservación e reparación de tódalas instalacións relacionadas co servizo.
- k) Efectua-la facturación mediante a tarefa legalmente autorizada polo organismo correspondente.
- l) Realizar campañas de sensibilización da poboación en xeral e dos usuarios con vertidos diferentes dos domésticos co fin de reduci-lo vertido á rede de saneamento de substancias nocivas e produtos tóxicos do fogar, talleres e outras industrias con periodicidade mínima bianual.

9.2 A entidade xestora terá os seguintes dereitos:

- a) Percibi-la cantidade do servizo de saneamento de acordo co previsto no Regulamento municipal e consonte coas tarefas e taxas vixentes en cada caso.
- b) Dispor dunha retribución económica suficiente cun equilibrio que deberá manterse en todo caso. Cando se perda ese equilibrio terá dereito a solicitar do concello a adopción das medidas sinaladas no artigo 127 do Regulamento de servizos das corporacións locais.
- c) A entidade xestora poderá acceder, revisar e informar das instalacións interiores de subministración que poidan interferir no funcionamento do servizo.

Artigo 10.- Obrigas e dereitos dos usuarios.

10.1 Os abonados que desexen conectarse ó servizo de saneamento de augas solicitarán a acometida correspondente que se realizará á conta do abonado, salvo que se prevexan formas de financiamento diferentes, de acordo co concello.

10.2 Os abonados ó servizo de saneamento de augas que, non estando obrigados a conectarse ó servizo de saneamento (condición establecida no artigo 8.3), dispoñan de fosa séptica, aboarán a tarifa de saneamento que lles corresponda, unha vez esta sexa fixada e entre en vigor, e o concesionario deberá realiza-la súa limpeza, previa comunicación do abonado, unha vez ó ano (conforme ó artigo 9.1.d desta ordenanza)

- a) Non obstante, cando cos medios mecánicos de que dispoña o servizo, e polas dificultades intrínsecas de acceso á propiedade de que se trate ou que veñan derivadas da situación e características da fosa séptica, a limpeza supuxera dificultades extraordinarias, o concesionario poderá denega-lo servizo de saneamento, e xustificará ó abonado as razóns e, de se-lo caso, coa indicación das obras que aquel debería realizar ou os permisos que debería obter ó respecto.
- b) En caso de imposibilidade de realización do servizo polo concesionario (debido ás causas apuntadas no apartado anterior), procederase á devolución da tarifa de saneamento, no caso de que se tivera aboado.
- c) En caso de que fora necesario un número superior de limpeza da fosa séptica, facturaranse estas ós prezos establecidos.
- d) O prezo da limpeza da fosa séptica verase incrementado nas taxas ou prezos de vertido dos residuos ó vertedoiro público ou lugar designado polo concello.
- e) É responsabilidade do abonado, como propietario da fosa séptica, a execución das obras necesarias para o seu correcto funcionamento e o seu mantemento.
- f) Por outra banda, no intre en que os usuarios propietarios dunha fosa séptica poidan acceder á rede de sumidoiros municipais, farán as correspondentes accións para conectarse seguindo a normativa



establecida polo concello con respecto ás licenzas e permisos, quedando selada e inutilizada a fosa séptica.

10.3 O usuario terá os seguintes deberes:

- a) Satisfacer puntualmente o importe do servizo de saneamento de acordo co previsto neste regulamento e consonte as tarifas e taxas vixentes, no prazo establecido.
- b) Abona-las cantidades que resulten da liquidación que, por erro, fraude ou avaría se lles poida imputar.
- c) Verter de xeito establecido e para os usos que se dispoñan na súa licenza de vertido.
- d) Informar á empresa concesionaria de fugas, avarías, perdas ou calquera incidencia que, por interese propio ou xeral, afecten á rede de saneamento. Dentro destas incidencias inclúense as manipulacións de instalacións que poidan causar contaminación ou perigo para persoas ou bens de calquera tipo.
- e) Permitir e facilita-la libre entrada nas instalacións do persoal debidamente acreditado para inspeccionar ou repara-las instalacións.
- f) No caso de que se procedese ó precinto de calquera local, instalación ou mecanismo desta, deberá respectalo.
- g) Cumpri-las condicións e obrigas que figuren no contrato polo servizo de augas.
- h) Comunicarlle á entidade xestora do servizo de saneamento calquera modificación na domiciliación ou titularidade no recibo, modificación na instalación interior (en especial os novos puntos de vertido que resulten significativos polo seu volume) ou calquera outra que implique un troco significativo no desenvolvemento xeral do servizo que presta a entidade xestora.
- i) Cando exista unha alteración no volume do caudal de vertido que implique un aumento de máis do 10% deberá ser notificado ó concello para que se poida estudar a incidencia dese aumento no sistema de saneamento.
- j) Preve-las instalacións de elevación naqueles casos en que sexa necesario.
- k) No intre en que o usuario ou usuarios non cumpran os deberes que se lles esixe, procederase á aplicación do réxime sancionador que se describe no capítulo V desta ordenanza.

10.4 O usuario do servizo terá os seguintes dereitos:

- a) Dispor de condicións técnicas axeitadas para a normal evacuación das augas residuais de acordo coas instalacións existentes.
- b) Solicitalle á entidade xestora as aclaracións, informacións e asesoramento necesarios sobre o servizo.
- c) Recibi-la facturación polo vertido de acordo coas tarifas vixentes.
- d) Subscribir un contrato ou póliza de vertido suxeito ás garantías da normativa establecida.
- e) Formula-las reclamacións administrativas que considere convenientes de acordo co procedemento establecido neste regulamento.
- f) Esixir do concello e da entidade xestora o correcto funcionamento ambiental dos sistemas de depuración.

Capítulo III. Emprego do sistema de saneamento en baixa

Artigo 11.- Condicións previas para a conexión.



11.1 Para a conexión dun usuario ó sistema público de saneamento en baixa é necesario que a rede se atope en servizo e que o vertido do usuario cumpra as condicións establecidas nesta ordenanza.

Artigo 12.- Requisitos e características básicas da acometida ó sistema.

12.1 O concello establecerá os requisitos e características físicas das acometidas ó sistema, respectando o seguinte contido mínimo:

- a) Plano da rede de sumidoiros do interior do edificio en planta ealzada, a escalas respectivas 1:100 e 1:50, detallando expresamente os sifóns xerais e a ventilación aérea.
- b) Descrición das disposicións e dimensións axeitadas para un correcto desaugamento, especificando o material, diámetro e pendente lonxitudinal.
- c) Instalación dun sifón xeral en cada edificio para evitar o paso de gases. Entre a acometida da conducción e o sifón xeral do edificio dispórase dunha tubaxe de ventilación, sen sifón nin peche, á que poderán conducirse as augas pluviais sempre que, respectando a ventilación, os puntos laterais de recollida estean axeitadamente protexidos por sifóns ou reixas antimúridos.

12.2 A sección das conducións, tipo de rexistros e demais características da acometida rexeranse, polo demais, segundo as normas municipais de aplicación vixentes e as disposicións de planificación urbanísticas correspondentes.

As obras de construción e instalación dos colectores e acometidas de saneamento axustaranse nas súas características ás condicións, prescricións técnicas establecidas nas ordenanzas municipais de edificación e ó disposto nas normas subsidiarias aprobadas por cada concello. Non se poderán aplicar outros criterios agás que fosen aprobados polo concello.

12.3 Todo establecemento que verta augas residuais non domésticas deberá localizar, antes da conexión ó sistema e en todas e cada unha das conexións que posúa, unha arqueta de rexistro libre de calquera obstáculo e accesible en todo momento ós servizos técnicos competentes para a obtención de mostras e medición de caudais.

12.4 Na devandita arqueta deberá dispor, cando o permiso de vertido así o estableza, dun elemento de aforo cun rexistro totalizador para a determinación exacta do caudal de efluente vertido. Cando os volumes de auga consumida e os volumes de auga vertida sexan aproximadamente os mesmos, a medición da lectura do caudal de auga de abastecemento poderá utilizarse como aforo do caudal vertido.

12.5 Os establecementos deberán procura-la unificación dos vertidos xerados polos procesos produtivos e, ó mesmo tempo, respectarán as redes separativas de xeito que non poidan vertelas augas pluviais na rede interna de augas residuais e viceversa.

12.6 As obras de acometida ó sistema de saneamento están suxeitas ás prescricións da normativa urbanística que resulte aplicable. O concello deberá emitir un certificado de conexión á rede de sumidoiros trala supervisión da correcta conexión.

12.7 Tódolos gastos derivados das actuacións de conexión ó sistema, así como os da súa conservación e mantemento, serán a cargo do usuario.

12.8 Cando o nivel do desaugamento particular non permita a conducción á rede de sumidoiros por gravidade, a elevación deberá de ser realizada polo propietario do terreo. Neste caso as instalacións interiores de desaugamento deberán de ser completamente estancas á presión de 1 kg/cm². Non se permitirá a conexión de sotos sen elevación nin a conexión de instalacións por gravidade que, por diferenza de cotas das arquetas públicas coas privadas, permitan a saída das augas pola instalación interior antes que polas arquetas da vía pública, en caso de entrada en carga das canalizacións.



12.9 Non se poderá esixir ó concello responsabilidades polo feito de que a través dos sumidoiros poidan penetrar nun predio particular augas procedentes da rede de sumidoiros pública, cando a instalación estea feita contravindo este artigo sen autorización expresa.

12.10 A limpeza e reparación dos sumidoiros particulares levarana a cabo os seus propietarios, trala obtención da licenza municipal. Non obstante, poderán solicitar que os ditos traballos sexan realizados polo concello, a través da empresa concesionaria, con gastos a cargo do solicitante.

Artigo 13.- Prohibicións e limitacións.

13.1 Está prohibido:

- a) O vertido ó sistema de saneamento das substancias relacionadas no anexo I desta ordenanza.
- b) A dilución para acadar los niveis de emisión que permitan o seu vertido ó sistema, agás nos supostos de emerxencia e perigo inminente e, en todo caso, previa comunicación ó concello.
- c) O vertido ás redes de saneamento de augas brancas (é dicir, augas que non foron sometidas a ningún proceso de transformación de tal xeito que a súa potencial capacidade de perturbación no medio é nula) ó sistema cando poida adoptarse unha solución técnica alternativa por existir no contorno da actividade unha rede separativa ou ben unha canle pública. En caso contrario, deberá obterse a correspondente autorización de vertido.
- d) O vertido de augas pluviais directamente á vía pública cando exista rede de sumidoiros, unitaria ou separativa, a menos de 50 m, dentro da área urbana de Xinzo.

13.2 Os vertidos non domésticos que conteñan substancias das relacionadas no anexo II desta ordenanza deberán respectar as limitacións alí establecidas, sen que poida admitirse a dilución para acadar los devanditos límites.

Artigo 14.- Condicións para a utilización do sistema público de saneamento.

14.1 Os usuarios cuxa actividade xere augas residuais domésticas quedan suxeitos ás regulacións que dite o concello e, en todo caso, ás prohibicións establecidas nos anexos I e II desta ordenanza. En calquera caso, estes usuarios deberán realizar a correspondente comunicación ó concello, previamente á dita conexión, para os efectos da supervisión e aceptación por parte deste.

14.2 Quedan obrigados a obter o permiso de vertido ó sistema público de saneamento en baixa os seguintes usuarios:

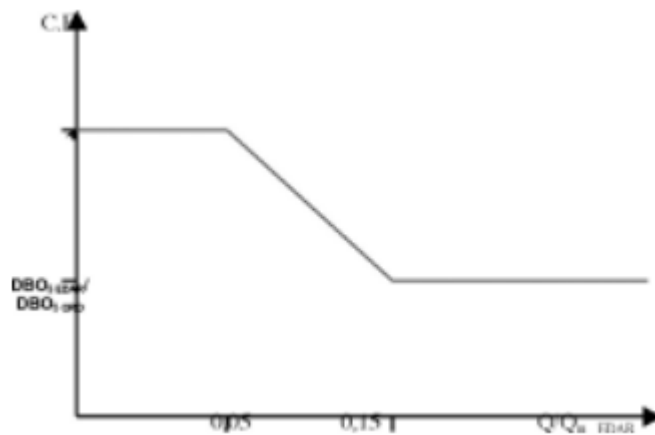
- a) Tódolos usuarios non domésticos.
- b) Tódolos usuarios cuxo vertido sexa superior a 3000 m³ anuais, ou ben aqueles cun volume de vertido inferior pero que orixinen contaminación de carácter especial na súa natureza ou na súa cantidade. Para estes efectos, considerarase producida tal contaminación cando esta sexa superior á equivalente a unha poboación de 200 habitantes equivalentes.

Este tipo de usuarios deberán respectar as prohibicións e limitacións establecidas nos anexos I e II respectivamente, coas seguintes especificacións:

No permiso de vertido outorgado a cada usuario e en función do caudal de vertido xerado, imporase unha redución nos valores dos parámetros do anexo I.

Así, o límite para cada parámetro de vertido calcularase multiplicando os valores establecidos na ordenanza municipal por un coeficiente reductor que se calculará do seguinte xeito:





C.F.= Coeficiente reductor para a totalidade dos parámetros da ordenanza.

DBO5 EDAR = DBO5 de deseño da EDAR para a auga da entrada.

DBO5 ORD = DBO5 reflectida na ordenanza.

Q = caudal punta horario xerado polo usuario.

Qm EDAR = caudal medio de deseño da EDAR.

Os valores 5% e 15% poderanse modificar previa comunicación ou xustificación dos novos valores ante a Administración hidráulica, se se comprobara na práctica que outros se axustan máis á realidade.

Parámetro de vertido do usuario = C.F. * Parámetros da ordenanza

Artigo 15.- Permiso de vertido.

15.1 Entenderase por permiso de vertido aquela autorización do concello que ten por finalidade comprobar que a evacuación das augas residuais por medio da rede de sumidoiros ou o vertido directo na estación depuradora se acomodan ás normas establecidas, e que a composición e características das augas residuais se manteñen dentro dos límites establecidos.

No caso de que a evacuación das augas residuais sexa ó dominio público hidráulico ou ó dominio público marítimo terrestre, a autorización do vertido corresponderalle ó ente público organismo de cunca correspondente.

15.2 O permiso de vertido ó sistema público de saneamento en baixa outorgarállelo o concello ós usuarios indicados no artigo 13.1.

15.3 O concello poderá modifica-las condicións do permiso de vertido cando as circunstancias que motivaron o seu outorgamento foron alteradas ou sobreviñeran outras que, de ter existido con anterioridade, terían xustificada a súa denegación ou o outorgamento en termos distintos, podendo, de se-lo caso, decreta-la suspensión temporal ata que se superen as ditas circunstancias.

Neste suposto o usuario será informado con suficiente antelación das posibles modificacións e disporá do tempo axeitado para adaptarse ó seu cumprimento.

15.4 O outorgamento do devandito permiso faculta ós mencionados usuarios para realizar vertidos de augas residuais ó sistema público de saneamento nas condicións que nel se establezan.

15.5 O permiso de vertido estará condicionado ó cumprimento das condicións establecidas nesta ordenanza, e outorgarase con carácter indefinido sempre e cando non varíen substancialmente as condicións iniciais de autorización.



15.6 Non se permitirá ningunha conexión á rede de sumidoiros en tanto non se teñan efectuadas as obras ou instalacións especificamente determinadas, así como as modificacións ou acondicionamentos técnicos que, á vista dos datos achegados na solicitude do permiso de vertido, estableza o concello.

15.7 En todo caso, o permiso de vertido non se entende como concedido ata que o solicitante obteña expresa autorización.

Artigo 16.- Solicitude.

16.1 Antes de efectuar ningún vertido de augas residuais ó sistema, os titulares das actividades indicadas no artigo 13.1 deben solicitar do concello o correspondente permiso de vertido, e para estes efectos achegarán a documentación que se indica no anexo III desta ordenanza.

16.2 Naqueles casos en que sexa necesaria unha depuración previa á conexión coa rede de saneamento, incluírase a seguinte información:

- a) Que as estimacións efectuadas dos parámetros de vertido á rede son válidas.
- b) Que as instalacións de tratamento e depuración están realizadas e son axeitadas.

No caso de que a instalación estea en funcionamento e dispoña de medicións reais non estimadas, non será preciso o certificado.

Artigo 17.- Procedemento.

17.1 O procedemento para a obtención do permiso de vertido no caso de actividades comprendidas no ámbito de aplicación da Lei 16/2002, do 1 de xullo, de prevención e control integrados da contaminación (IPPC) ou, se é o caso, na normativa de execución que aprobe a Comunidade Autónoma de Galicia, será o establecido nas mencionadas normas.

17.2 Noutro caso, serán de aplicación as normas do procedemento administrativo común.

17.3 En ningún caso é posible a obtención do permiso do vertido por silencio administrativo, que será desestimatorio.

17.4 De acordo cos datos achegados polo solicitante, o concello resolverá no senso de:

- a) Prohibir totalmente o vertido cando as características que presente non poidan ser corrixidas polo oportuno tratamento. Neste caso, os servizos técnicos do concello, mediante os seus recursos propios, asistencia técnica ou mediante a empresa concesionaria, aprobarán con cargo ó solicitante o método de almacenaxe, transporte e punto de vertido dos residuos proposto pola industria contaminante.
- b) Autoriza-lo vertido, previa determinación dos tratamentos mínimos que deberán establecerse con anterioridade á súa saída á rede xeral, así como os dispositivos de control, medida de caudal e mostraxe que deberá instala-la industria á súa conta.
- c) Autoriza-lo vertido sen máis limitacións que as contidas nesta ordenanza.

17.5 En todo caso, a denegación do permiso será motivada e indicará necesariamente as razóns que a determinen, cuxa corrección producirá o seu outorgamento.

Artigo 18.- Contido do permiso de vertido.

18.1 A resolución de outorgamento do permiso de vertido ó sistema público de saneamento que dite o concello incluírá, como mínimo, os seguintes extremos:

- a) Os límites máximos admisibles das características cualitativas do vertido.
- b) Os límites cuantitativos do volume de vertido, indicando o caudal medio e o caudal máximo en metros cúbicos por hora e por día.



c) A obriga de instalar, no prazo máximo dun mes dende a notificación da resolución, unha arqueta que permita o aforo e a toma de mostras do vertido.

d) A obriga de controla-los parámetros característicos dos vertidos dos usuarios non domésticos efectuarase seguindo o establecido na seguinte táboa:

Tipo de vertido (1): Clase, Grupo; Caudal de vertido (m³/ano); Periodicidade de control

1; 3, 4, 6; >10000; Trimestral

1; 3, 4, 6; <10000; Semestral

1; 0, 1, 2, 5, 7; >10000;

Trimestral 1; 0, 1, 2, 5, 7; <10000;

Anual 2; 9, 12, 14; >10000; Trimestral

Tipo de vertido: Clase, Grupo; Caudal de vertido (m³/ano);

Periodicidade de control

2; 9, 12, 14; <10000; Semestral

2; 8, 10, 11, 13; >10000; Trimestral

2; 8, 10, 11, 13; <10000; Anual

3; 15, 16, 17; >10000; Trimestral

3; 15, 16, 17; <10000; Semestral

(1) segundo o establecido no Regulamento de dominio público hidráulico.

Inclúese como anexo IV o detalle da clasificación dos diferentes sectores industriais por clase e grupo.

Para os efectos de efectuar estes controis deberase dispoñer dun aparello para tomar mostras en continuo no punto de conexión á rede municipal de sumidoiros.

Como dato de caudal de vertido tomarase o valor do caudal de auga consumido. En caso de existiren variacións, o titular do vertido deberá instalar un aparello de medida do caudal de vertido co fin de certifica-la dita variación.

e) A obriga de remitirle ó concello, coas periodicidades indicadas no apartado anterior, as analíticas dos vertidos que se realizan á rede de saneamento.

f) A obriga de instalar na devandita arqueta un elemento de aforo do caudal de vertido, cando este caudal de abastecemento sexa diferente.

g) Prazo de duración do permiso.

18.2 O permiso de vertido ó sistema poderá, ademais, de establecer limitacións, condicións e garantías en relación a:

a) Horario de vertido.

b) Definición das instalacións de tratamento previo do vertido que resulten necesarias para acadar-las condicións impostas, e prazo de execución delas.

c) Se é o caso, excepcións temporais dos requirimentos do anexo II, sempre que se aprrobe un programa que garanta o seu cumprimento nun prazo non superior a un ano dende a notificación da resolución; ou ben, excepcións motivadas pola baixa saturación do sistema, tendentes a aproveitar ó máximo a súa capacidade de depuración, e sempre delimitadas no tempo e na carga.



d) Realización de autocontrois por parte do titular do permiso, nos supostos de vertidos que comporten un risco elevado de impacto sobre o sistema de saneamento. O concello definirá en cada caso particular os vertidos que supoñen un risco elevado en función do caudal de vertido e das súas cargas contaminantes.

e) As demais que estableza o concello.

18.3 En ningún caso o outorgamento do permiso de vertido pode compromete-la consecución dos obxectivos de calidade do medio receptor do efluente depurado do sistema de saneamento.

18.4 O contido e as prescricións do permiso de vertido que se outorgue a unha actividade incluída no ámbito da Lei 16/2002, de IPPC, integraranse na resolución que poña fin ó procedemento sinalado na devandita lei.

18.5 A inspección, vixilancia e control do cumprimento das condicións do permiso de vertido correspóndelle ó concello, como entidade xestora do sistema.

Artigo 19.- Revisión do permiso de vertido.

19.1 Sen prexuízo do disposto na Lei 16/2002, de IPPC, o permiso de vertido ó sistema deberá revisarse cando se produza algún cambio significativo na composición ou no volume do vertido, cando se alteren substancialmente as circunstancias do momento do seu outorgamento, ou cando sobreveñan outras que xustificarian a súa denegación ou o seu outorgamento en termos diferentes.

19.2 Tódalas autorizacións de vertido á rede de sumidoiros deberán ser revisadas como máximo cada catro anos, podendo ser revogadas en caso de incumprimento das súas condicións.

19.3 En todo caso, procederase á revisión do permiso:

a) Cando a carga contaminante vertida por unha actividade resulte significativa en relación coa carga total tratada polo sistema de depuración e poida dificulta-la súa depuración nas condicións axeitadas.

b) Cando o efecto aditivo de vertidos das mesmas características poida dificulta-lo tratamento do sistema nas devanditas condicións axeitadas.

19.4 No caso de que a revisión comporte a modificación das condicións do vertido ó sistema, o concello poderá concederlle ó titular do permiso un prazo de adaptación que non excederá dun ano contado dende a aprobación da revisión.

19.5 En ningún caso a revisión do permiso de vertido comporta para o seu titular dereito a indemnización ningunha.

Artigo 20.- Revogación do permiso de vertido.

20.1 O permiso de vertido ó sistema poderá ser revogado nos seguintes supostos:

a) Como consecuencia da revogación da autorización ou licenza que permita o desenvolvemento da actividade que causa o vertido.

b) Por incumprimento dos requirimentos efectuados para adecualo vertido ás condicións establecidas no permiso.

c) Como medida ligada a unha sanción.

Artigo 21.- Dispensa do permiso de vertido.

21.1 Poderán solicita-la dispensa de permiso tódolos usuarios incluídos no apartado 14.1 desta ordenanza.

21.2 Todo usuario que solicite dispensa de vertido deberá de realizalo empregando o modelo existente para tal efecto, ó que acompañará debidamente cubertos os cuestionarios relativos á súa actividade, á produción de augas residuais e ó seu volume e características, xuntamente co proxecto



técnico do seu establecemento, da rede privada de sumidoiros e dos elementos cuxa implantación esixa esta ordenanza. Así como tamén do estudo técnico detallado do xeito de tratar, manipular e disposición final do efluente.

21.3 Se fora precisa a realización dun tratamento previo das augas residuais, acompañarase o proxecto técnico deste e xustificación dos rendementos previstos.

21.4 Á petición de dispensa de vertidos acompañarase un plan detallado de analítica e da entidade encargada deste, que deberá ser un laboratorio acreditado, onde quedarán recollidas as mostras, periodicidade e parámetros para analizar das augas residuais vertidas. A dita periodicidade non poderá ser nunca maior a unha semana, sobre mostra composta de 24 horas ou de duración do proceso produtivo diario.

21.5 A dispensa poderá outorgarse, denegarse ou outorgarse con condicións.

21.6 A imposición “con condicións” á dispensa só será posible cando estas non impliquen unha modificación substancial dos termos da solicitude, senón correccións de escasa contía.

21.7 A denegación da dispensa será motivada, e indicará necesariamente as razóns que a determinen, cuxa corrección producirá o seu outorgamento.

21.8 No caso de vertidos directos ó dominio público hidráulico, requírese a correspondente autorización do organismo de cunca.

Artigo 22.- Caducidade do permiso de vertido.

22.1 O concello poderá declara-la caducidade do permiso de vertido nos seguintes casos:

- a) Cando cesara nos vertidos por un tempo superior a un ano.
- b) Cando caducara, anulara ou se revogara a licenza municipal para o exercicio da actividade comercial ou industrial que xeraba as augas residuais.

Artigo 23.- Obrigas do titular do permiso de vertido.

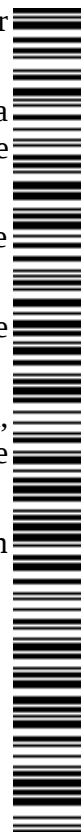
23.1 O titular do permiso de vertido debe cumpri-las obrigas seguintes:

- a) As recollidas expresamente na autorización de vertido outorgada polo concello.
- b) Comunicar de xeito inmediato ó concello ou, se é o caso, á compañía explotadora do sistema, calquera avaría do proceso produtivo ou das súas instalacións de pretratamento que poida afectar negativamente á calidade do vertido ó sistema.
- c) Comunicar de xeito inmediato ó concello calquera circunstancia futura que implique unha variación das características cualitativas e/ou cuantitativas do vertido, para os efectos de proceder, de se-lo caso, á revisión do permiso.
- d) Adapta-la súa actividade e as súas instalacións ás medidas e actuacións que resulten do plan de emerxencia e seguridade do sistema, unha vez que sexa aprobado polo concello.

23.2 Cando se produza unha descarga ó sistema debida a caso fortuíto, o titular do permiso de vertido está obrigado a:

- a) Comunica-la descarga ó concello ou, de se-lo seu caso, á compañía explotadora do sistema, especificando a identificación e localización da actividade, hora e causa da descarga, caudal e materias vertidas, e as medidas adoptadas.
- b) Adopta-las medidas necesarias para minimiza-los efectos negativos e os danos que poidan ocasionarse ó sistema.

Artigo 24.- Censo de vertidos ó sistema.



24.1 O concello levará un censo de vertidos ó sistema no que inscribirá os vertidos sometidos a permiso, e no que constarán, como mínimo, os seguintes extremos:

- a) Nome, enderezo, CNAE e NIF do titular do permiso.
- b) Datos básicos do caudal de auga de abastecemento e de vertido.
- c) Condicións básicas do permiso.
- d) Situación administrativa do permiso.
- e) Informe analítico (efectuado cunha periodicidade mínima anual) das características do vertido conectado.

24.2 O censo de vertidos estará a disposición da Administración hidráulica de Galicia e da Administración hidráulica do Estado.

24.3 Tomando como base o mencionado censo, así como os resultados das comprobacións efectuadas na rede, o concello cuantificará periodicamente as diversas clases de vertidos, a fin de actualiza-las limitacións das descargas e as conseguíntes autorizacións, así como tamén dispo-las actuacións preventivas, reparadoras e /ou correctoras que sexan necesarias.

Artigo 25.- Vertido mediante camións cisterna.

25.1 Para efectuar vertidos ás instalacións de saneamento mediante vehículos cisterna será necesario que o vertido se realice nas arquetas previas á EDAR destinadas para iso, sen prexuízo dos permisos ou autorizacións esixibles de conformidade coa lexislación aplicable en materia de residuos, o posuidor do vertido obteña un permiso especial outorgado polo concello, quedando terminantemente prohibido o vertido á rede de saneamento e pozos de bombeo.

25.2 Os vertidos mediante camións cisterna deberán respecta-las prohibicións e limitacións establecidas nos anexos I e II desta ordenanza.

25.3 Exceptúanse das obrigas do apartado anterior os vertidos procedentes de fosas sépticas ou das limpezas dos sistemas públicos de saneamento, no referente ós parámetros DQO, DBO5, sólidos en suspensión, aceites e graxas, así como as diferentes formas de nitróxeno e fósforo contempladas no anexo II desta ordenanza; así como os vertidos mediante camións cisterna ós que poida resultar de aplicación o disposto no artigo 18.2.c) in fine desta ordenanza.

25.4 En todo caso, a incorporación dos vertidos achegados por camións cisterna pautarase de acordo coas indicacións ó respecto do responsable da estación depuradora, coa finalidade de evitar calquera alteración do proceso.

25.5 En ningún caso se poderán descargar camións cisterna en estacións depuradoras que se atopen saturadas en canto á carga contaminante para tratar ou en instalacións depuradoras nas que soamente conste de pretratamentos ou tratamentos primarios.

25.6 Tódolos vertidos de camións cisterna deberán figurar nun rexistro a cargo do concello ou, de se-lo caso, da compañía explotadora do sistema, no que constarán, polo menos, a identidade do transportista, a identificación como transportista autorizado, o volume descargado e a súa procedencia.

Capítulo IV. Inspección e control

Artigo 26.- Arqueta de rexistro das mostras.

26.1 Será obrigatoria a existencia de saneamento independente para cada actividade ata conectar coa rede municipal de sumidoiros. Manterase nesta división a unidade parcelaria e nas edificacións apegadas nunha mesma parcela deberán establecerse saneamentos independentes para cada unha das unidades edificatorias.



26.2 Independentemente da existencia de arquetas comúns, tódalas actividades que vertan á rede municipal de sumidoiros disporán dunha arqueta única ou rexistro individual para o vertido de augas residuais, que recolla todas aquelas que proveñan da actividade. Esta arqueta deberá situarse preferentemente fóra da parcela ou na vía pública, augas abaixo do derradeiro vertido (de xeito que non se poidan altera-las características finais do efluente), nun lugar accesible dende o exterior para os servizos de inspección, libre de todo obstáculo e atoparse en axeitado estado de limpeza para a súa función. Estas arquetas definirán o punto de deslinde entre as redes interiores particulares e a rede municipal de sumidoiros.

As súas dimensións e características deberán ser tales que permitan ós servizos técnicos municipais tanto a recollida de mostras como a determinación do caudal de vertido. Cada concello establecerá unha arqueta tipo para o control individual, tal que os usuarios deberanse axustar, en todo caso, ó seu deseño. Deberá ser aprobado polo concello.

Os gastos da instalación de desaugamento interior ata a arqueta de rexistro incidirán no propietario. Se non existise arqueta de rexistro, os custos correrán a cargo do propietario, sen que este adquira sobre ela dereito ningún, agás do de vertido.

26.3 As actividades en funcionamento disporán de seis meses para a instalación desta arqueta de toma de mostras nas condicións establecidas nesta ordenanza. Este prazo aumentará a un ano para actividades que precisen realizar obras para independizar redes de saneamento común a varias actividades, ou que precisen realizar obras para unifica-los vertidos dunha soa actividade nunha única arqueta.

26.4 Estas arquetas de control deberán estar precintadas, sendo facultade do concello, ou a instancias deste, da empresa concesionaria do servizo de sumidoiros, o seu desprecintado.

26.5 A empresa concesionaria poderá instalar equipos de medida en continuo nesas arquetas se así o estima oportuno.

26.6 En función dos parámetros de vertido da industria ou cando as condicións do desaugamento o fagan aconsellable, en substitución da arqueta de rexistro, a entidade concesionaria poderá autorizar a construción dunha arqueta conxunta sifónica-toma de mostras, debendo esta responder ó deseño establecido pola propia concesionaria.

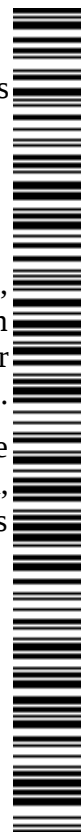
Artigo 27.- Función inspectora.

27.1 A función inspectora correspóndelle ó concello, en tanto que é a entidade xestora, respecto das instalacións ó seu cargo, e exerceraa:

- a) Directamente, a través dos seus propios órganos que teñan atribuídas as funcións inspectoras.
- b) Por medio de entidades colaboradoras contratadas para o efecto ou debidamente acreditadas.

27.2 Co fin de poder realiza-lo seu cometido, en orde á conservación, medida, toma de mostras, exame de vertidos e cumprimento do establecido nesta ordenanza, os servizos de inspección deberán ter libre acceso ós locais onde se produzan os vertidos ós sumidoiros. Tamén poderá penetrar naquelas propiedades privadas sobre as que o concello manteña algunha servidume de paso de augas.

27.3 O concello, no uso das súas facultades, poderá efectuar tantas inspeccións como estime oportunas para verifica-las condicións e características dos vertidos á rede de sumidoiros municipal, recollendo apoio externo ou da empresa concesionaria do mantemento da rede para os labores técnicos ou materiais.



27.4 Con independencia da competencia municipal en labores de inspección, a Administración hidráulica terá a capacidade para intervir como crea oportuno, en situacións excepcionais como no exercicio de funcións do concello ou incumprimentos sistemáticos.

Artigo 28.- Obxecto e inicio da inspección.

28.1 Poden ser obxecto de inspección as actividades ou instalacións cuxos vertidos poidan afectar ó sistema de depuración de augas residuais ou ó sistema de saneamento en baixa.

28.2 A actuación inspectora pode iniciarse por diferentes vías:

- a) De xeito previo ó outorgamento dunha autorización, licenza ou permiso.
- b) De oficio, ben sexa por iniciativa do órgano competente ou por orde superior.
- c) Por propia iniciativa do persoal inspector, cando aprecie un posible incumprimento das normas reguladoras dos vertidos.
- d) Segundo estea reflectido na autorización, licenza ou permiso, sendo a periodicidade a que alí se manifesta.
- e) A petición do interesado.
- f) En virtude de denuncia.

28.3 A inspección e vixilancia acadará ás instalacións das actividades que poidan afectar á calidade do vertido e, en especial, ás arquetas de rexistro, ás conducións de saneamento, ós procesos produtores de vertidos e as plantas de pretratamento ou depuración de augas.

Artigo 29.- Dereitos do persoal inspector.

29.1 No exercicio da súa función, o persoal inspector poderá:

- a) Acceder ás instalacións que xeren vertidos de augas residuais ou que poidan supoñer un risco de afección ás infraestruturas públicas, incluíndo o acceso á propiedade privada, sempre que non constitúa domicilio das persoas.
- b) Efectuar notificacións e realizar requirimentos de información e documentación ou de actuacións concretas para a adecuación e mellora dos vertidos de augas residuais.
- c) Proceder á toma de mostras de augas residuais e, de se-lo caso, de augas de proceso.
- d) Proceder á toma de fotografías ou doutro tipo de imaxes gráficas, sen prexuízo do disposto na vixente normativa sobre segredo industrial.
- e) Levar a cabo calquera outra actuación tendente á pescuda da orixe dos vertidos, o seu grao de contaminación e a súa afección sobre os sistemas de saneamento.

Artigo 30.- Deberes do persoal inspector.

30.1 O persoal inspector está obrigado en todo momento a:

- a) Observa-lo respecto e consideración debidos ás persoas interesadas, previa identificación e acreditación da súa personalidade mediante a documentación expedida pola entidade competente para a función inspectora.
- b) Informar ós interesados, cando así sexan requiridos, dos seus dereitos e deberes en relación cos feitos obxecto da inspección, así como das normas que deben cumpri-los titulares dos vertidos.
- c) Obter toda a información necesaria respecto dos feitos obxecto de inspección e dos seus responsables, accedendo, se é necesario, ós rexistros públicos existentes.



d) Gardar sxiilo profesional e observa-lo segredo respecto dos asuntos que coñeza por razón do seu cargo e actividade pública.

Artigo 31.- Obrigas dos responsables inspeccionados.

31.1 Os titulares das actividades deberán facilita-la práctica da inspección, e a tal fin, estarán obrigados ás seguintes actuacións:

- a) Facilita-lo acceso do persoal inspector ás distintas instalacións relacionadas co vertido así como á montaxe do equipo e instrumental de control, sen necesidade de comunicación previa.
- b) Facilita-la montaxe do equipo ou instrumentos que se precisen, para realiza-las medidas determinantes, ensaios e comprobacións necesarias.
- c) Permitti-lo emprego de cantos instrumentos utilice a empresa coa finalidade de autocontrol, especialmente aqueles destinados á medida de caudais, toma de mostras e análises correspondentes.
- d) Pór a disposición do persoal inspector os datos, partes de traballo, análises, libro de rexistro e canta información requiran en relación coa inspección.

31.2 Os mesmos titulares deberán de remitir ó concello un informe periódico no que se sinale a definición de carga contaminante que verten e incluírán os caudais de vertido, a concentración de contaminante e demais elementos necesarios para a súa definición.

A periodicidade do informe será a establecida en cada caso pola Alcaldía en atención ós resultados das inspeccións practicadas polo concello e dos niveis de carga contaminante que se comprobén, así como do caudal vertido.

Artigo 32.- Desenvolvemento da actividade inspectora.

32.1 Cando o inspector se persoa no lugar no que radiquen as instalacións para inspeccionar porá en coñecemento do seu titular o obxecto das actuacións, previa identificación mediante exhibición do documento que lle acredite para o exercicio das súas funcións inspectoras, no que constarán o concello ó que está adscrito, o seu nome e apelidos e o número do documento nacional de identidade.

32.2 As actuacións inspectoras realizaranse en presenza do titular das instalacións. No caso de persoas xurídicas, considerarase o seu representante quen legalmente ostente a dita condición. No caso de ausencia do titular ou representante, as actuacións entenderanse con calquera persoa que presente nas instalacións, facendo consta-la súa vinculación con elas. Non será obstáculo para a realización das actuacións a negativa ou imposibilidade do titular ou representante de estar presente durante a súa práctica, sempre que así se faga constar nas actuacións que documenten a inspección.

32.3 A actividade inspectora consistirá, entre outras, nas seguintes funcións:

- a) Comprobación do estado da instalación e do funcionamento dos instrumentos que para o control dos efluentes teña establecido na licenza ou autorización de vertido.
- b) Mostraxe dos vertidos, en calquera punto das instalacións que os orixinan. É dicir, mostraxe tanto do vertido global (na arqueta de rexistro) coma de vertidos elementais que compoñen aquel no caso de que existan varios efluentes (nas distintas arquetas pertencentes ás diferentes actividades que existan).
- c) Medida dos caudais vertidos (tanto o global coma os individuais) e parámetros de calidade “in situ”.
- d) Medida de volumes de entrada no proceso.
- e) Comprobación do cumprimento de caudais e balance de auga (tendo en conta as captacións ou recursos propios de cada usuario) e parámetros segundo consta na correspondente licenza ou autorización de vertido.



f) Comprobación do cumprimento das restantes obrigas, en materia de vertido, contempladas nesta ordenanza.

g) Calquera outra que resulte necesaria para o correcto desenvolvemento do labor inspector.

32.4 No caso de obstaculización das actividades inspectoras, o inspector fará constar así na acta de inspección que se redacte para o efecto e poderá proceder á toma de mostras de augas residuais dende o exterior do recinto das instalacións.

Artigo 33.- Documentación das actividades inspectoras.

33.1 As actuacións inspectoras documentaranse nunha acta de inspección (elaborada por duplicado), na que constarán como mínimo os datos indicados no anexo IV desta ordenanza, e na que tanto o inspector como o interesado poderán facer constar as observacións que consideren oportunas. Nesta acta asinarán o inspector e a persoa responsable da actividade nese intre. Ademais, a inspección farase constar no libro de rexistro de visitas, que será facilitado polo concello e a persoa titular da actividade deberá gardalo e póllo a disposición do persoal inspector competente cando así llo soliciten en cada visita.

33.2 No caso de que o comparecente se negase a asinar a acta ou a recibirla mostra contraditoria, o inspector farao constar así, autorizando a acta coa súa sinatura e entregando unha copia ó interesado, deixando igualmente constancia no caso de que este se negara a recibirla. Asemade, o inspector entregará ó titular do vertido unha copia da acta finalmente elaborada e asinada.

33.3 Os feitos constatados nas actas terán valor probatorio, cos efectos previstos na vixente normativa xeral de procedemento administrativo.

33.4 No caso de que o levantamento ou sinatura da acta se produzan sen a presenza do titular ou representante do establecemento produtor do vertido, notificaráselle o documento ó titular do vertido para os efectos de que poidan presentar cantas alegacións e probas consideren convenientes no prazo de dez días.

Artigo 34.- Toma de mostras.

34.1 A toma de mostras de augas residuais levarase a cabo en calquera momento e sen previo aviso, de acordo co seguinte procedemento e atendendo a tódolos aspectos que poidan influír na representatividade da mostra.

a) Punto de toma de mostras. A mostra tomarase na arqueta de rexistro, se existe, ou no seu defecto no último punto accesible da saída das augas residuais das instalacións de produción ou tratamento, previo á incorporación ás redes de saneamento e a calquera dilución que poida existir.

b) Preparación da mostra. Para a obtención da mostra tomarase nun recipiente unha cantidade de efluente suficiente para poder dividila en tres submostras (mostra inicial, mostra xemelga e mostra dirimente) en recipientes de material axeitado ás determinacións analíticas que se vaian realizar. Os recipientes enxugaranse previamente co mesmo efluente obxecto da mostraxe.

c) As tres alícuotas así obtidas precintaranse e identificaranse, quedando dúas en poder do inspector, a primeira para facelas determinacións analíticas e a segunda para a práctica dunha eventual análise dirimente. A terceira alícuota ofrecerase ó interesado, para os efectos de que poida proceder, se o estima oportuno, á práctica da análise contraditoria.

d) Poderá prescindirse da toma de mostras para determinar as súas características contaminantes cando se trate de vertidos de natureza inequivocamente doméstica ou gandeira que non dispoñan de tratamento e o persoal inspector así o faga constar expresamente na acta, indicando, no caso de vertidos gandeiros, a especie animal á que pertencen.

Artigo 35.- Práctica das análises.



35.1 Os métodos analíticos que se empregarán para a análise das augas residuais urbanas e industriais para os efectos desta ordenanza, serán os identificados no Standard Methods ou nas correspondentes normas UNE-EN-ISO.

35.2 Para a práctica da análise inicial e da contraditoria deberá entregarse ó laboratorio de que se trate a mostra correspondente, debidamente conservada a temperatura non superior a 6 graos centígrados, no prazo máximo de corenta e oito horas dende a toma de mostras, para os efectos de inicia-lo procedemento da análise nese prazo.

35.3 As determinacións analíticas da mostra inicial levaranse a cabo en laboratorios certificados nos referencias ISO 9001:2000 e ISO 1401:2004 ou acreditados por ENAC baixo o marco da norma UNE-EN 17025.

As determinacións analíticas da mostra contraditoria levaranse a cabo en laboratorios acreditados por ENAC baixo o marco da norma UNE-EN-ISO 17025.

35.4 O laboratorio ó que se encarga a práctica da análise inicial deberá entrega-los resultados ó concello, procedendo este a comunicalos ó interesado antes de trinta días contados dende a data da inspección.

35.5 A folla de resultados analíticos, tanto na análise inicial como na contraditoria, expresará, en todo caso, a data de recepción da mostra, de inicio e de remate da análise, así como os métodos analíticos empregados. De se-lo caso, farase constar igualmente o estado de conservación da mostra á súa chegada ó laboratorio.

35.6 A práctica da análise dirimente, a solicitude de calquera das partes, levarase a cabo nun laboratorio independente designado polo concello para a realización deste ensaio. A entidade xestora comunicarlle ó interesado con antelación suficiente o lugar, data e hora onde se levará a cabo a análise dirimente, para os efectos de que o titular do vertido poida estar presente nas operacións, asistido, se o estima oportuno, acompañado do persoal técnico. En ningún caso se tomará en consideración a petición dunha análise dirimente transcorridos dous meses dende a data de toma de mostras.

35.7 Os gastos xerados pola práctica da análise inicial e contraditoria correrán sempre a cargo do interesado.

Capítulo V. Réxime de infraccións e sancións

Artigo 36.- Infraccións.

36.1 O concello terá capacidade de impoñer ós titulares conectados ás redes de saneamento as correspondentes sancións derivadas de infraccións cometidas por estes.

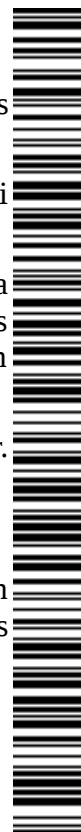
36.2 Terán a consideración de infraccións as accións e omisións que contraveñan o establecido na lei e nesta ordenanza.

36.3 As accións ou omisións que provocasen, directa ou indirectamente, afección á calidade da auga no dominio público hidráulico ou no dominio público marítimo terrestre, serán constitutivas das infraccións que para o efecto prevé a vixente lexislación en materia de augas e costas e serán sancionados polos órganos administrativos que teñan atribuídas as competencias.

36.4 As infraccións clasificaranse en tres grupos para proceder ó correspondente réxime sancionador. Deste xeito, as infraccións disporanse en: leves, graves e moi graves.

36.5 Consideráranse infraccións de carácter leve:

a) O vertido ó sistema de depuración ou de saneamento de augas residuais de natureza doméstica sen contar coa autorización correspondente, cando esta sexa necesaria, ou sen respecta-las características das acometidas.



- b) A construción e modificación dos sumidoiros, acometidas ou conexións á rede, ou instalacións anexas a esta, aínda sendo propiedade particular, sen ter licenza municipal de conexión ós sumidoiros, ou sen axustarse ás condicións sinaladas na licenza concedida ou ás disposicións desta ordenanza.
- c) O incumprimento das condicións establecidas no permiso de vertido, sempre que non causen danos ó sistema público de depuración ou de saneamento, o ben cando estes danos non superen os 3.005,60 euros.
- d) As accións e omisións das que se deriven danos ou perdas para a integridade ou o funcionamento do sistema público de depuración ou de saneamento inferiores a 3.005,60 euros.
- e) A non execución das arquetas de control descritas neste documento necesarias para a inspección por parte da Administración ou da entidade xestora. No caso de existir arqueta, o desprecintado desta por persoal alleo ó concello ou á Administración hidráulica.
- f) A desobediencia ós requirimentos do concello en relación coa adecuación de vertidos ou instalacións ás condicións regulamentarias, e tamén en relación coa remisión de datos e informacións sobre as características do efluente ou as instalacións de tratamento.
- g) Incumprimento de calquera prohibición establecida nesta ordenanza ou a omisión dos actos a que obriga, sempre que non estean considerados como infraccións graves ou moi graves.

36.6 Consideraranse como infraccións graves:

- a) A obstrución da función inspectora do concello no acceso ás instalacións ou a negativa a facilitala información requirida.
- b) O vertido ó sistema de depuración ou de saneamento de augas residuais de natureza distinta á doméstica, sen contar co permiso correspondente.
- c) A realización de vertidos das substancias prohibidas relacionadas no anexo I desta ordenanza.
- d) O incumprimento das condicións establecidas no permiso de vertido, sempre que se causen danos ó sistema público de depuración ou de saneamento superiores a 3.005,06 euros e ata 15.025,30 euros.
 - e) As accións e omisións das que se deriven danos ou perdas para a integridade ou o funcionamento do sistema público de depuración ou de saneamento superiores a 3.005,06 euros e ata 15.025,30 euros, xa sexan causadas maliciosamente ou por negligencia.
- f) A evacuación de vertidos sen tratamento previo, cando estes o requiran ou sen respecta-las limitacións especificadas nesta ordenanza.
- g) A ocultación ou falseamento de datos esixidos na solicitude de vertidos e determinantes para o outorgamento do permiso de vertido.
- h) A reincidencia na comisión de dúas ou máis infraccións leves no período dun ano.
- i) A falta de comunicación das situacións de emerxencia ou perigo, ou o incumprimento das ordes da Administración derivadas de situacións de perigo ou emerxencia.
- j) A non existencia das instalacións e equipos necesarios para a realización dos controis requiridos ou mantelos en condicións non operativas.
- k) A resistencia ou demora na instalación de elementos correctores que fosen esixidos para o cumprimento desta ordenanza.
- l) A posta en funcionamento de aparellos ou instalacións prohibidos ou clausurado.



m) A posta en funcionamento de aparellos ou instalacións non autorizadas, ou diferentes ás aprobadas para o permiso de vertido, así como o desprecintado ou anulación dos que fosen colocados polo concello.

36.7 Consideraranse infraccións moi graves:

- a) Calquera conduta indicada no apartado 2 de que se deriven danos ou perdas para o sistema de depuración ou de saneamento superiores ós 15.025,30 euros.
- b) As infraccións cualificadas como graves no apartado 2 que por cantidade ou calidade do vertido deriven a existencia dun risco moi grave para a saúde das persoas, os recursos naturais ou o medio ambiente.
- c) A reincidencia na comisión de dúas ou máis infraccións graves no período dun ano.
- d) O incumprimento das ordes de suspensión de vertidos non permitidos.
- e) Evacuación de vertidos prohibidos nesta ordenanza ou en condicións diferentes ás permitidas sen autorización administrativa expresa.

Artigo 37.- Sancións.

37.1 A imposición de sancións e a esixencia de responsabilidades consonte con esta ordenanza realizarase mediante a instrución do correspondente expediente sancionador e segundo os artigos 280.2, 287 e 289 da Lei 5/1997, de administración local de Galicia, e en relación co previsto no artigo 116.3 a) do texto refundido da Lei de augas, aprobado polo Real decreto legislativo 1/2001, do 20 de xullo, que derroga a LA 1985.

37.2 As infraccións poderán dar lugar á imposición das seguintes sancións: a) Multa. b) Suspensión temporal do permiso de actividade. c) Suspensión definitiva, total ou parcial do permiso de actividade.

37.3 As infraccións tipificadas no artigo anterior serán sancionadas coas seguintes multas:

- a) Infraccións leves: multa de ata 6.010,12 euros.
- b) Infraccións graves: multa entre 6.010,13 e 30.050,61 euros.
- c) Infraccións moi graves: multa entre 30.050,62 e 150.253,02 euros.

Sen prexuízo da sanción que en cada caso proceda, o infractor deberá repara-lo dano causado. A reparación terá como obxecto a restauración dos bens alterados á situación anterior á infracción.

Cando o dano producido afecte ás instalacións públicas de saneamento ou depuración, e a reparación deba realizarse urxentemente, esta será realizada pola entidade xestora á conta do infractor. Cando o dano producido ás devanditas instalacións non requiran da súa reparación urxente, a reparación poderá ser realizada pola entidade xestora á conta do infractor, no caso de que aquel, unha vez requirido, non procedese a efectuala.

Cando os bens alterados non poidan ser repostos ó seu estado anterior, o infractor deberá indemnizalos danos e prexuízos ocasionados. A súa valoración e recadación será realizada pola entidade xestora de conformidade co establecido no anexo VI.

O devandito cálculo poderá adaptarse, se é o caso, ó futuro regulamento de execución sobre o método de avaliación do dano previsto na disposición derradeira terceira da Lei 26/2007, do 23 de outubro, de responsabilidade medioambiental.

37.4 As sancións graduaranse en función da reincidencia do infractor, da súa intencionalidade, do beneficio obtido, da afección producida ó sistema de depuración ou de saneamento, ou á calidade do medio receptor e prexuízo ocasionado de interese xeral. En todo caso, para a graduación das sancións



terase en conta, ademais dos criterios relacionados, o principio de proporcionalidade consagrado no artigo 131.2 da LXPAC.

37.5 Serán responsables as persoas físicas ou xurídicas que realicen os actos ou incumpran os deberes que constitúan a infracción, e nos casos de establecementos industriais ou comerciais, os titulares destes.

37.6 Para a gradación das multas que se impondrán dentro dos límites mencionados teranse en conta os seguintes criterios, asegurándose a adecuación necesaria entre a gravidade do feito constitutivo da infracción e a sanción aplicada:

- a) A existencia de intencionalidade ou reiteración.
- b) A gravidade do feito constitutivo de infracción, considerando os danos e prexuízos producidos.
- c) O risco obxectivo causado ós bens ou ás persoas.
- d) A relevancia externa da conduta infractora.
- e) A reincidencia, por ter cometido no prazo dun ano máis dunha infracción da mesma natureza, sempre que se teña declarado así por resolución firme.

Artigo 38.- Órganos competentes.

38.1 O alcalde do concello é a persoa competente para sanciona-las infraccións leves e graves, sendo competencia do Pleno a sanción das infraccións moi graves.

38.2 En todo caso, corresponde a incoación dos expedientes ó alcalde ou, de se-lo caso previa delegación, ó concelleiro competente na materia.

38.3 Así e todo, o concello, con independencia das actuacións contempladas neste artigo podería instar a outros organismos competentes á incoación de expedientes ó abeiro da lexislación vixente.

38.4 No ámbito da Administración hidráulica de Galicia, a competencia será a que establece a Lei 8/1993, do 23 de xuño.

38.5 As administracións locais remitirán a Augas de Galicia ou, de se-lo caso, ó organismo de conca competente por razón de territorio, copia das resolucións que recaian nos expedientes sancionadores que tramitaran.

38.6 No caso de que os feitos advertidos puidesen dar lugar ás infraccións previstas no artigo 26 desta ordenanza, os concellos absteranse de incoar procedemento ningún, remitindo o organismo de cunca correspondente, á maior brevidade.

Artigo 39.- Procedemento.

39.1 O procedemento para a tramitación dos expedientes será o previsto na vixente normativa xeral de procedemento administrativo común, contemplada na Lei 30/92, do 26 de novembro, de réxime xurídico das administracións públicas e procedemento administrativo común, e no Real decreto 1398/1993, do 4 de agosto, polo que se aproba o Regulamento do procedemento para o exercicio da potestade sancionadora e demais normativa aplicable.

39.2 Serán sancionadas pola comisión de infraccións as persoas físicas e xurídicas que resulten responsables delas aínda a título de mera inobservancia.

39.3 Con independencia da sanción que se lles imponha, os infractores serán obrigados a repara-lo dano causado, podendo o concello, se procede, exercita-las facultades de execución subsidiaria previstas na lei.

39.4 Os prazos de prescrición das infraccións e das sancións serán os previstos na vixente normativa xeral de procedemento administrativo común.



39.5 O prazo para a resolución dos expedientes sancionadores será dun ano, que se contará dende a súa incoación.

39.6 Para e execución de determinados actos, poderán impoñerse multas coercitivas, nos termos previstos na LRXPAC.

Artigo 40.- Medidas cautelares.

40.1 Sen prexuízo da sanción que en cada caso proceda, o infractor deberá repara-lo dano causado. A reparación terá como obxecto a restauración dos bens alterados á situación anterior á infracción.

40.2 Cando o dano producido afecta ás infraestruturas de saneamento, a reparación será realizada polo concello con cargo ó infractor. Entenderanse por infraestrutura de saneamento as definidas no artigo 3 desta ordenanza.

40.3 Se o infractor non procedese a repara-lo dano causado no prazo sinalado no expediente sancionador, o concello poderá proceder á imposición de multas coercitivas sucesivas.

40.4 O órgano competente para incoa-los expedientes poderá adopta-las medidas seguintes:

a) Ordena-la suspensión provisional dos traballos de execución de obras ou instalacións que contradigan as disposicións desta ordenanza ou sexan indebidamente realizados.

b) Requirir ó usuario para que, no prazo que se lle indique, introduza as medidas técnicas necesarias que garantan o cumprimento das prescricións desta ordenanza.

c) Ordenar ó usuario que, no prazo que se lle fixe, introduza nas obras ou instalacións realizadas as rectificacións precisas para axustalas ás condicións do permiso de vertido ou ás disposicións desta ordenanza.

d) Ordenar ó usuario que, no prazo que se lle indique, proceda á reparación e reposición das obras e instalacións ó seu estado anterior e á demolición do que fora indebidamente construído ou instalado.

e) Impedi-los usos indebidos das instalacións para os que non se obtivera permiso, ou cando non se axustan ó seu contido ou ás disposicións desta ordenanza.

f) Ordena-la clausura ou precintado das instalacións de vertido en caso de que non sexa posible tecnicamente ou economicamente evita-lo dano mediante as oportunas medidas correctoras.

40.5 As medidas relacionadas no apartado anterior poden ser adoptadas, con carácter de cautelares e a reserva da resolución definitiva que se adopte no expediente, simultaneamente á incoación do procedemento sancionador, ou ben en calquera momento da súa instrución, e poden manterse de xeito continuado.

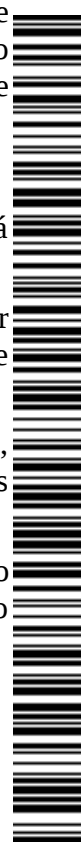
Artigo 41.- Valoración de danos.

41.1 Cando os bens alterados non se poidan restablecer ó seu estado anterior, o infractor deberá indemniza-los danos e perdas ocasionados.

41.2 A valoración dos danos ás obras hidráulicas para os efectos de aplicación do réxime sancionador a que se refire este capítulo determinarase en función dos gastos de explotación e, de se-lo caso, de reposición daqueles.

41.3 Os danos ás obras hidráulicas que conforman os sistemas de depuración e de saneamento, calcularanse en euros/día, como resultado da ponderación do custo diario de explotación das instalacións públicas afectadas en relación co caudal e carga contaminante do vertido de que se trate.

41.4 Os servizos competentes do concello determinarán, de acordo cos orzamentos aprobados para o efecto e as correspondentes certificacións, os gastos de explotación repercutibles ó responsable do vertido de que se trate.



41.5 A valoración de danos que servirá de base para a cualificación da infracción, para a cuantificación da sanción e, de selo caso, da indemnización que deba impoñerse, resultará do cálculo a que se refire o apartado segundo multiplicado polo número de días que se considere que o vertido se mantivo en situación irregular.

41.6 Para os efectos dispostos no apartado anterior, computaranse os gastos correspondentes a todo o período no que a instalación pública de saneamento ou de depuración de augas residuais quedara afectada polo vertido irregular, aínda que este fora de carácter puntual. En calquera caso, considerarase que o vertido irregular mantense durante un día como mínimo.

41.7 Nos supostos de vertidos que non dispoñan de tratamento e que deriven dunha actividade non ocasional, presumirase, salvo proba en contrario, que a calidade deles se mantén indefinidamente.

41.8 Así mesmo, presumirase o mantemento da calidade do vertido durante o período que medie entre dúas ou máis tomas de mostras consecutivas, cuxos resultados amosen incumprimentos da normativa vixente ou dos límites impostos no correspondente permiso.

Disposicións transitorias.

Primeira.- As instalacións xa existentes no momento da entrada en vigor deste Regulamento deberán adoptar-las medidas necesarias para o seu cumprimento na forma e termos que a continuación se indican:

1.-Nos seis meses naturais seguintes á entrada en vigor, tódolos establecementos industriais deberán remitir-lle ó servizo a documentación que se indica no anexo VIII para obter-lo correspondente permiso provisional de vertedura, ademais da solicitude do anexo X.

2.-No termo de seis meses naturais, contados dende a entrada en vigor deste regulamento, tódolos usuarios ou agrupacións de usuarios deberán ter construída a arqueta de medida e control a que fai referencia o artigo 26 desta ordenanza, ademais dos equipos de toma de mostras e caudalímetro para medición da vertedura.

3.- Nos seis meses seguintes á aprobación deste regulamento, a calidade dos efluentes industriais deberase adaptar ás condicións e límites establecidos neste regulamento.

4.- No prazo de dezoito meses seguintes á entrada en vigor deste regulamento, todos aqueles inmoables que dispoñan de rede de sumidoiros a menos de 25 metros da fachada da parcela onde están instalados e que non poidan evacuar por gravidade, deberán dispor do sistema de bombeo necesario para realiza-la súa conexión á rede.

5.- Nos doce meses seguintes á aprobación deste regulamento, tódolos usuarios ou agrupacións de usuarios que teñan vertidos directos de augas pluviais á vía pública, cando exista rede de sumidoiros a menos de 50 m do predio, dentro da área urbana de Xinzo, deberá ter realizada a conexión daquelas a esta, nas condicións que se lles sinale na correspondente licenza.

Segunda.

1.-Unha vez transcorridos os prazos mencionados, a Administración adoptará as medidas necesarias para a comprobación de datos e da existencia de arquetas, toma de mostras e caudalímetros e acometidas de pluviais. Será motivo de sanción a inexactitude nas primeiras ou a falta nas segundas.

2.- No suposto de que se superaren os valores admitidos, a Administración informará ó usuario das medidas correctoras que se teñen que establecer e do tempo de que dispón para facelo. Transcorrido este adoptaranse as medidas e as sancións que se contemplan neste regulamento.

Disposicións finais.

Primeira.-Este regulamento poderá ser desenvolvido por disposicións particulares referidas a determinados aspectos técnicos ou zonas particulares do municipio.



Segunda.- Quedan derogadas cantas disposicións municipais de igual ou inferior rango se opoñan ó disposto neste regulamento.

Terceira. Este regulamento entrará en vigor no prazo de quince días seguintes á súa publicación no BOP e transcorrido o prazo previsto no artigo 65.2 da Lei 7/1985, do 2 de abril, reguladora das bases de réxime local.

Publícase isto para xeral coñecemento, facendo constar que contra o acordo e regulamento aprobado poderá interpoñerse directamente ante o Tribunal Superior de Xustiza de Galicia, no prazo de dous meses, contados dende esta publicación, recurso contencioso-administrativo, de conformidade co disposto nos artigos 10.1b) e 46.1 da Lei 29/1998, do 13 de xullo, reguladora da xurisdición contencioso-administrativa. Xinzo de Limia, decembro de 2009. O alcalde.

V. Anexos

Anexo I. Vertidos prohibidos

1. Substancias prohibidas:

a) Materias sólidas ou viscosas en cantidades ou tamaños tales que, por si soas ou por integración con outras, produzan obstrucións ou sedimentos que impidan o correcto funcionamento do sistema ou dificulten os traballos da súa conservación ou mantemento. Inclúense os seguintes: graxas, tripas, tecidos animais, esterco, osos, pelos, peles, carnazas, entrañas, sangue, plumas, cinzas, escoiras, areas, cal apagado, residuos de formigóns, caleas de cemento, aglomerante hidráulico, fragmentos de pedras, mármore, metais, vidro, pallas, labras, recortes de céspede, trapos, lúpulos, sobrantes de papel, madeiras, plásticos, alcatrán, así como residuos e produtos alcatranados procedentes de operacións de refino e destilación, residuos asfálticos e de procesos de combustión, aceites lubricantes usados (minerais ou sintéticos), incluíndo auga aceite, emulsións, axentes espumantes, e, en xeral, todos aqueles sólidos de calquera procedencia con tamaño superior a 1,5 cm en calquera das súas tres dimensións.

b) Materias colorantes: entenderase por tales aqueles sólidos, líquidos ou gases tales como: tintas, vernices, lacas, pinturas, pigmentos, e demais produtos afíns, que incorporados ás augas residuais coloréanas de tal xeito que non se poden eliminar con ningún dos procedementos de tratamento usuais empregados na estación depuradora.

c) Mesturas explosivas; entenderase como tales, aqueles sólidos, líquidos, gases ou vapores que por razón da súa natureza ou cantidade sexan ou poidan ser suficientes, por si mesmos ou en presenza doutras substancias, de provocar ignicións ou explosións. En ningún momento, medicións sucesivas efectuadas con un explosímetro no punto de descarga do vertido á rede xeral, deberán indicar valores superiores ó 5% do límite inferior de explosividade, así como unha medida realizada de illada non deberá superar nun 10% ó citado límite. Prohíbense expresamente: os gases procedentes dos motores de explosión, petróleo e produtos intermedios de destilación, gasolina, queroseno, nafta, benceno, tolueno, xileno, éteres, tricloroetileno, aldehidos, cetonas, peróxidos, cloratos, percloratos, bromuros, carburos, hidruros, nitruros, sulfuros, disolventes orgánicos inmiscibles en auga e aceites volátiles.

d) Disolventes ou líquidos orgánicos inmiscibles en auga, combustibles ou inflamables.

e) Aceites e graxas flotantes.

f) Substancias sólidas potencialmente perigosas.

g) Materias que, por razón da súa natureza, propiedades ou cantidades, por si mesmas ou por integración con outras poidan orixinar:

I. Calquera tipo de molestia pública.

II. A formación de mesturas inflamables ou explosivas co aire.



III. A creación de atmosferas molestas, insalubres, tóxicas ou perigosas que impidan ou dificulten o traballo do persoal encargado da inspección, limpeza, mantemento ou funcionamento do sistema.

h) Materias que, por si mesmas ou a consecuencia de procesos ou reaccións que teñan lugar dentro da rede, teñan ou adquiren calquera propiedade corrosiva capaz de danar ou deteriora-los materiais do sistema, reducindo a súa vida útil ou prexudicar ó persoal encargado da súa limpeza e conservación. Inclúense entre outros os seguintes: ácidos clorhídrico, nítrico, sulfúrico, carbónico, fórmico, acético, láctico, butírico, lixivias de sosa ou potasa, hidróxido amónico, carbonato sódico, augas de moi alta salinidade, e gases como sulfuro de hidróxeno, cloro, fluoruro de hidróxeno, dióxido de carbono, dióxido de xofre, e, en xeral, todas aquelas substancias que reaccionando coa auga dean lugar a solucións corrosivas como sulfatos, cloruros, etc.

i) Residuos de natureza radioactiva.

j) Elementos procedentes da limpeza de fosas sépticas.

k) Residuos industriais ou comerciais, que polas súas concentracións ou características tóxicas ou perigosas, requiran un tratamento específico ou un control periódico dos seus efectos nocivos potenciais.

l) Os que por si mesmos ou a consecuencia de transformacións químicas ou biolóxicas que se poidan producir na rede de sumidoiros, dean lugar a concentracións de gases nocivos na atmosfera de rede de sumidoiros superiores ós seguintes límites:

I. Dióxido de carbono: 15.000 ppm

II. Dióxido de xofre: 5 ppm

III. Monóxido de carbono: 25 ppm

IV. Cloro: 1 ppm

V. Ácido sulfhídrico: 10 ppm

VI. Ácido cianhídrico: 4,5 ppm

m) Residuos sanitarios definidos na vixente normativa nesta materia.

n) Residuos procedentes de sistemas de pretratamento e de tratamento de augas residuais.

o) Residuos de orixe pecuario.

p) Residuos que polas súas concentracións ou características tóxicas ou perigosas requiran un tratamento específico ou control periódico dos seus efectos nocivos potenciais e, en especial, os regulados na lexislación de residuos tóxicos e perigosos, os residuos líquidos ou augas residuais que conteñan PCB (policlorobifenilos) ou PCT (policloroterfenilos).

2. Substancias non admitidas:

a) En xeral, son aquelas substancias que poidan perturba-la boa marcha das instalacións da rede e da depuración de augas residuais, inhibindo ou dificultando o proceso biolóxico de depuración.

b) Pódense resumir como tales aquelas comprendidas nas seguintes disposicións:

I. Lei 20/86, do 14 de maio, básica de residuos tóxicos e perigosos.

II. Real decreto 833/88, do 20 de xullo, que aproba o Regulamento da Lei básica de residuos tóxicos e perigosos.

III. Orde do 12 de novembro de 1987, sobre normativa aplicada a novas substancias nocivas e perigosas que poden formar parte de determinados vertidos de augas residuais.



IV. Orde do 31 de outubro de 1989 do Ministerio de Obras Públicas e Urbanismo, sobre vertidos de substancias perigosas; e Orde do 13 de marzo de 1989 (anexos 9 ó 12).

c) Dos cales dáse unha relación non exhaustiva na seguinte listaxe:

- I. Acenafteno
- II. Acrilonitrilo
- III. Acroleína (acrolín)
- IV. Aldrina (aldrín)
- V. Antimonio e compostos
- VI. Asbestos
- VII. Benceno
- VIII. Bencidina
- IX. Berilio e compostos
- X. Carbono, tetracloruro
- XI. Clordán (chlordan)
- XII. Crubenceno
- XIII. Cloroetano
- XIV. Clorofenois
- XV. Cloroformo
- XVI. Clornaftaleno
- XVII. Cobalto e compostos
- XVIII. Dibenzofuranos policlorados
- XIX. Diclorodifeniltricloroetano e metabolitos (DDT)
- XX. Diclorobencenos
- XXI. Diclorobencidina
- XXII. Dicloroetilenos
- XXIII. 2,4-Diclorofenol
- XXIV. Dicloropropano
- XXV. Dicloropropeno
- XXVI. Dieldrina (Dieldrín)
- XXVII. 2,4-Dimetilfenoles o xilenois.
- XXVIII. Dinitrotolueno
- XXIX. Endosulfán e metabolitos
- XXX. Endrina (endrín) e metabolitos
- XXXI. Éteres haloxenados
- XXXII. Etilbenceno



- XXXIII. Fluoranteno
 - XXXIV. Ftalatos de éteres
 - XXXV. Halometanos
 - XXXVI. Heptacloro e metabolitos
 - XXXVII. Hexaclorobenceno (HCB)
 - XXXVIII. Hexaclorobutadieno (HCBD)
 - XXXIX. Hexaclorociclohexano (HTB, HCCH, HCH, HBT)
 - XL. Hexaclorociclopentadieno
 - XLI. Hidrazobenceno (Diphenylhidracine)
 - XLII. Hidrocarburos aromáticos polinucleares (PAH)
 - XLIII. Isoforona (isophorone)
 - XLIV. Molibdeno e compostos
 - XLV. Naftaleno
 - XLVI. Nitrobenceno
 - XLVII. Nitrosamidas
 - XLVIII. Pentaclorofenol (PCP)
 - XLIX. Policlorado, bifenilos (PCB`s)
 - L Policlorado, trifenilos (PCT`s)
 - LI 2,3,7,8-Tetraclorodibenzo-p-dioxina (TCDD)
 - LII. Tetracloroetileno
 - LIII. Talio e compostos
 - LIV. Teluro e compostos
 - LV. Titanio e compostos
 - LVI. Tolueno
 - LVII. Toxafeno
 - LVIII. Tricloroetileno
 - LIV. Uranio e compostos
 - LX. Vanadio e compostos
 - LXI. As substancias químicas de laboratorio e compostos farmacéuticos ou veterinarios novos, identificables ou non, e dos que os seus efectos poidan supoñer risco para o medio natural ou da saúde humana.
- d) O anterior listado non debe considerarse exhaustivo, podendo se revisado e ampliado de acordo coas circunstancias do desenvolvemento do plan de saneamento.

Anexo II. Vertidos limitados

Parámetro; Valor límite; Unidades

pH; 5,5-9; -



1,2-Dicloroetano; 0,40; mg/l
Aceites e graxas; 100,00; mg/l
Aldehidos; 2,00; mg/l
Aluminio; 10; mg/l
Amoníaco; 30,00; mg/l
AOX; 2,00; mg/l
Arsénico; 1,00; mg/l
Bario; 10,00; mg/l
Boro; 3,00; mg/l
BTEX; 5,00; mg/l
Cadmio; 0,10; mg/l
Chumbo; 1,00; mg/l
Cianhídrico; 10,00; cc/m³ de ar
Cianuros; 0,50; mg/l
Cianuros disoltos; 1,00; mg/l
Cloro; 1,00; cc/m³ de ar
Cloruros; 2000,0; mg/l
Cobre; 3,00; mg/l
Conductividade eléctrica (25°C); 5000,0; µS/cm
Cor; Inapreciable en dilución 1/30; -
Cromo hexavalente; 0,5; mg/l
Cromo total; 2,00; mg/l
DBO₅; 500,00; mg/l
DQO; 1000,00; mg/l
Deterxentes; 6,00; mg/l
Dióxido de xofre; 15,00; mg/l
Estaño; 3,00; mg/l
Fenois totais; 1,00; mg/l
Parámetro; Valor límite; Unidades
Ferro; 10,00; mg/l
Fluoruros; 10,00; mg/l
Fostatos; 60,00; mg/l
Fósforo total; 40,00; mg/l
Hidrocarburos; 15,00; mg/l
Hidrocarburos policíclicos aromáticos; 0,20; mg/l



Manganeso; 5,00; mg/l
Materias inhibidoras; 20,00; equitox
Mercurio; 0,01; mg/l
Níquel; 2,00; mg/l
Nitratos; 50,00; mg/l
Nitróxeno amoniacal; 40,00; mg/l
Nitróxeno total Kjeldahl; 30,00; mg/l
Nonilfenol; 1,00; mg/l
Percloroetileno; 0,40; mg/l
Pesticidas; 0,10; mg/l
Praguicidas totais; 0,10; mg/l
Selenio; 0,50; mg/l
Sólidos en suspensión; 500,00; mg/l
Sulfatos; 400,00; mg/l
Sulfhídrico; 20,00; cc/m3 de ar
Sulfuros disoltos; 0,30; mg/l
Sulfuros totais; 1,00; mg/l
Temperatura; 30,00; °C
Deterxentes aniónicos; 6,00; mg/l
Triacinas totais; 0,30; mg/l
Tributilestaño; 0,10; mg/l
Triclorobenceno; 0,20; mg/l
Zinc; 2,00; mg/l

Anexo III. Solicitude de permiso de vertido ó sistema

1. Solicitude: nome, domicilio social, enderezo do establecemento, teléfono, distrito postal, localidade, NIF, caudais de vertido en m³/ano e m³/día, identificación do sistema de saneamento ó que se pretende verter.
2. Xunto ós datos de identificación, e mediante declaración responsable, expóranse de xeito detallado as características do vertido, en especial:
 - a. CNAE(s).
 - b. Clasificación da actividade segundo o Regulamento do dominio público hidráulico.
 - c. Descrición do proceso produtivo que xera o vertido.
 - d. Volume de auga consumida ou que se consumirá, especificando a(s) fontes(s) de subministración.
 - e. Características da contaminación das augas xeradas antes e despois do tratamento.
 - f. Variacións estacionais no volume e/ou características de contaminación das augas residuais vertidas.



g. Plano da rede de recollida de augas residuais e punto(s) de conexión ós sumidoiros, indicando a localización das arquetas de control.

3. Proxecto técnico de obras.

a. Antecedentes:

I. Obxecto: obtención do permiso de vertido ou a súa revisión, neste último caso, axuntarase copia do permiso vixente.

II. Características da localización e emprazamento da actividade.

III. Punto de conexión ó sistema de saneamento.

b. Memoria descritiva:

I. Datos de produción: actividade desenvolvida, materias primas empregadas e produtos resultantes expresados en toneladas/ano.

II. Procesos industriais.

III. Balance de augas: fontes de abastecemento, título concesional, volume abastecido e a súa distribución no proceso industrial, volume de vertido.

IV. Características do efluente: informe analítico de cada punto de vertido.

c. Memoria técnica das instalacións de tratamento:

I Sistemas de unidades de tratamento: descrición do sistema de tratamento existente, con cálculos hidráulicos do dimensionamento (volumes, cargas hidráulicas, tempos de retención) e xustificación de operacións unitarias e procesos; descrición detallada de equipos instalados, potencias de bombeo, materiais de construción; medidas de seguridade para evitar vertidos accidentais, instrumentos de control propostos, proposta de seguimento e control da calidade do efluente, produción, cantidade e destino dos residuos xerados.

II. Planos: situación dentro do concello (1:50000); situación xeral do establecemento (1:5000); detalle do establecemento (1:1000); planta e alzado do sistema de depuración (1:100).

III. No caso de que as instalacións de tratamento ocupen propiedades de terceiros, deberase acompañala autorización expresa do titular do terreo.

d. Cando o exercicio da actividade comporte a utilización de tanques de almacenamento enterrados, deberase presentar un estudo de avaliación dos efectos medioambientais, que incluíra a avaliación das condicións hidroxolóxicas da zona afectada, do eventual poder autodepurador de solo e subsolo, e dos riscos de contaminación. Tamén se fará constar a eventual proximidade de captacións de augas, así como as precaucións técnicas adoptadas para evitar a percolación e infiltración de hidrocarburos.

e. Plan de emerxencia do sistema de acordo coa lexislación sectorial aplicable.

Anexo IV. Clasificación dos sectores industriais

Clase; Grupo

Clase 1; 0; Servizos

Clase1; 1; Enerxía e auga

Clase1; 2; Metal

Clase1; 3; Alimentación

Clase1; 4; Conserva

Clase1; 5; Confección



Clase1; 6; Madeira
Clase1; 7; Manufacturas diversas
Clase 2; 8; Minería
Clase 2; 9; Química
Clase 2; 10; Materiais de construción
Clase 2; 11; Bebidas e tabaco Clase
2; 12; T  xtil Clase
2; 13; Papel
Clase 3; 14; Curtidos
Clase 3; 15; Tratamento de superficies
Clase 3; 16; Zootecnia

Anexo V. Contido da acta de inspecci  n e obrigas da entidade xestora.

1. As actas que documenten as actuacións inspectoras, indicadas no artigo 33 desta ordenanza deber  n incl  ir, como m  nimo, a informaci  n seguinte:

- a. Data, hora e n  mero de inspecci  n.
- b. Identificaci  n da entidade xestora do sistema e do persoal actuario.
- c. Identificaci  n e localizaci  n do suxeito pasivo da inspecci  n, da actividade e dos sistemas de tratamento de que dispo  a.
- d. Situaci  n e descripci  n do punto de toma de mostras, e do sistema en que se realiza o vertido, incl  ndo, se procede, o nome da EDAR.
- e. Caudal do vertido (medio ou estimado), tipo de mostra (puntual ou integrada), e descripci  n dos par  metros que se te  nen que analizar.
- f. Funci  ns realizadas e resultado destas.
- g. Obrigas formais; constancia ou non de sinatura do interesado, da s  a aceptaci  n ou rexeitamento da mostra xemelga, e do libramento de copia da acta.
- h. Resumo do historial dos vertidos dende a   ltima inspecci  n, consignando o xu  zo sobre se a empresa mant  n baixo un control eficaz a descarga dos seus vertidos.
- i. Modificaci  ns introducidas e medidas adoptadas pola industria para corrixi-las eventuais deficiencias sinaladas pola inspecci  n en visitas anteriores, cunha valoraci  n da eficacia destas.
- j. Detalle das posibles anomal  as detectadas na inspecci  n, e cantas observaci  ns adicionais se estimen oportunas.

2. A entidade xestora conservar   copia destas dilixencias e dos seus resultados anal  ticos, estando esta informaci  n a disposici  n do organismo de cunca correspondente.

Anexo VI. C  lculo do custo a efectos de sancions, danos, fianzas e sobrecostos. Valoraci  n econ  mica dos par  metros.

F  rmula aplicada:

$X = (\text{Resultado anal  tico} - \text{l  mite do regulamento}) \times \text{prezo segundo t  boa} \times \text{factor da t  boa} \times \text{coeficiente de valoraci  n da contaminaci  n} \times \text{coeficiente de reduci  n por caudal.}$

X = Valoraci  n econ  mica en euros.



Coefficiente de valoración da contaminación = pendente da recta = 15,456.

Coefficiente de redución por caudal:

Caudais superiores a 165 m³/día; Sen redución

Caudais comprendidos entre 165 m³/día e 16,6 m³/día; Redución de 50 %

Caudais inferiores a 16,5 m³/día; Redución do 75 %

Parámetro; Valor límite; Prezo; Factor pH; *

1,2-Dicloroetano; 0,40; 0,0048; 12,5

Aceites e graxas; 100,00; 0,00048; 1

Aldehidos; 2,00; 0,0048; 1,25

Aluminio; 10; 0,0048; 1

Amoníaco; 30,00; 0,0048; 1

AOX; 2,00; 0,0048; 1,25

Arsénico; 1,00; 0,0048; 12,5

Bario; 10,00; 0,0048; 1,25

Boro; 3,00; 0,0048; 1,25

BTEX; 5,00; 0,0048; 12,5

Cadmio; 0,10; 0,0048; 12,5

Chumbo; 1,00; 0,0048; 12,5

Cianuros totais; 0,50; 0,0048; 12,5

Cloruros; 2000,0; 0,00024; 1

Cobre; 3,00; 0,0048; 12,5 Condutividade eléctrica (25°C); 5000,0; 0,0000032; 10

Cromo hexavalente; 0,5; 0,0048; 12,5

Cromo total; 2,00; 0,0048; 12,5

DBO₅; 500,00; 0,00032; 1

DQO; 1000,00; 0,00032; 1

Deterxentes aniónicos; 6,00; 0,0048; 1,25

Dióxido de xofre; 15,00; 0,0048; 1

Estaño; 3,00; 0,0048; 1,25

Fenois totais; 1,00; 0,0048; 1,25

Ferro; 10,00; 0,0048; 1,25

Fluoruros; 10,00; 0,0048; 1

Fósforo total; 40,00; 0,0048; 1

Parámetro; Valor límite; Prezo; Factor

Hidrocarburos; 15,00; 0,0048; 1



Hidrocarburos policíclicos aromáticos; 0,20; 0,0048; 12,5
Manganeso; 5,00; 0,0048; 1,25
Materias inhibidoras; 20,00; 0,0048; 1
Mercurio; 0,01; 0,0048; 12,5
Níquel; 2,00; 0,0048; 1,25
Nitratos; 50,00; 0,0048; 1
Nitróxeno amoniacal; 40,00; 0,0048; 1
Nitróxeno total Kjeldahl; 30,00; 0,0048; 1
Nonilfenol; 1,00; 0,0048; 12,5
Percloroetileno; 0,40; 0,0048; 12,5
Insecticidas; 0,10; 0,0048; 12,5
Praguicidas totais; 0,10; 0,0048; 12,5
Selenio; 0,50; 0,0048; 12,5 Sólidos en suspensión; 500,00; 0,00024; 1
Sulfatos; 400,00; 0,00048; 1
Sulfhídrico; 20,00; 0,0048; 12,5
Sulfuros disoltos; 0,30; 0,0048; 12,5
Sulfuros totais; 1,00; 0,0048; 12,5
Temperatura; 30,00; 0,0048; 1
Triacinas totais; 0,30; 0,0048; 12,5
Tributilestaño; 0,10; 0,0048; 12,5
Triclorobenceno; 0,20; 0,0048; 12,5
Zinc; 2,00; 0,0048; 1,25

*Valoración por incumprimento en pH:

- Intervalo de pH permitido: entre 6 e 10 unidades de pH.

- Incumprimentos:

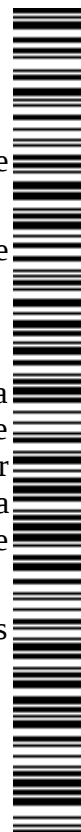
- Franxa de pH comprendidos entre 3-6 e 10-13, valoraranse con 0,015 € por cada 0,10 unidades de pH de incumprimento.

- Franxa de pH comprendidos entre 0-3 e 13-14, valoraranse con 0,030 € por cada 0,10 unidades de pH de incumprimento.

Anexo VII. Tarifas de análises e inspeccións e informes.

A entidade xestora ten encomendada a administración e explotación do servizo de sumidoiros e a estación depuradora é a concesionaria do servizo, segundo o artigo 6 desta ordenanza; as análises e probas para comproba-las características das verteduras efectuaranse de acordo cos métodos estándar adoptados polo laboratorio do servizo de saneamento, segundo o especificado no artigo 35 desta ordenanza. En tódolos casos, ben sexa para a concesión da licenza de conexión ou por accións de inspección ou comprobación, as ditas análises realizaranse con cargo ó responsable da vertedura.

As análises e inspeccións realizaranse por parte da concesionaria do servizo e a cargo dos responsables das verteduras, polo que neste anexo se definen as cantidades que se deban cobrar.



As cantidades esixidas con ocasión da práctica das análises requiridas no Regulamento municipal de verteduras para o ano 2009 deberán axustarse ás seguintes contías:

Parámetros; Tarifas (euros)

pH; 5,07

Condutividade; 5,07 Sólidos en suspensión totais; 15,37

DBO5; 32,11

DQO; 25,81

Fósforo total; 14,21

Nitróxeno amoniacal; 12,0

Sulfuro; 17,74

Aceites e graxas; 60,91

Recollida e envío de mostras ó laboratorio; 88,85

Subtotal; 277,13

IVE 16%; 44,34

Total; 321,47

As cantidades que se esixirán con ocasión das actuacións de comprobación e inspeccións ás que se refire o Regulamento municipal de verteduras para o ano 2009 deberán axustarse ás seguintes contías:

Parámetros; Tarifas (euros)

Por inspección e informe; 172,22

IVE 16%; 27,56

Total; 199,78 As cantidades esixidas con ocasión das análises dos outros parámetros requiridos no Regulamento municipal de verteduras:

Parámetros; Euros/parámetro*; Parámetros; Euros/parámetro*

Aluminio; 32,68; Estaño; 44,94

Arsénico; 49,01; Cobre; 22,87

Bario; 32,68; Cinc; 22,87

Boro; 16,33; Cianuros totais; 52,49

Cadmio; 32,68; Cloruros; 14,71

Cromo hexavalente; 22,88; Sulfitos; 42,07

Cromo total; 32,68; Sulfatos; 26,13

Ferro; 22,87; Fluoruros; 26,13

Manganeso; 22,87; Fenois totais; 29,65

Níquel; 32,68; Aldehidos; 39,21

Mercurio; 49,01; Deterxentes; 30,52

Chumbo; 32,68; Insecticidas; 435,50



Selenio; 49,01; Toxicidade; 140,17

* Sobre estas cantidades á empresa concesionaria do servizo repercutiralle o imposto sobre o valor engadido correspondente.

Anexo VIII. Documentación necesaria para obte-lo permiso de vertedura ás instalacións municipais de saneamento.

As instalacións industriais e comerciais, para obte-lo permiso de vertedura á rede, deberán achegalos datos e documentación que se detallan a continuación:

1. Modelo de solicitude anexo X.
- 2.-Materias primas e auxiliares ou produtos semielaborados, caudais e usos.
- 3.-Memoria explicativa do proceso industrial, con diagramas de fluxo.
- 4.-Descrición dos procesos e operacións causantes das verteduras, réxime e características das verteduras resultantes (características previas a calquera pretratamento).
- 5.-Descrición dos pretratamentos adoptados, alcance e efectividade prevista destes. Conduto e tramos da rede de sumidoiros onde conecta ou pretende conectar.
- 6.-Verteduras finais ó sumidoiro, para cada conduto de evacuación, descrición do réxime de vertedura, volume e caudal, épocas e horarios de vertedura. Composición final da vertedura cos resultados das análises de posta en marcha realizadas, de se-lo caso.
- 7.-Dispositivos de seguridade adoptados para prever accidentes nos elementos de almacenamento de materias primas ou produtos elaborados líquidos susceptibles de seren vertidos á rede de sumidoiros.
- 8.- Enumeración dos residuos xerados, tanto no proceso de produción como no pretratamento da vertedura, así como a documentación que acredite unha correcta xestión destes.
- 9.-Planos de situación. Planos de rede interior de recollida e instalacións de pretratamento. Planos de detalle das obras de conexión, dos pozos de mostras e dos dispositivos de seguridade.
- 10.-Todos aqueles datos precisos para a determinación e as características da vertedura industrial e do sumidoiro de conexión.

Anexo IX. Disposicións sobre actividades que supoñan produción de residuos radioactivos.

As actividades de calquera tipo que supoñan produción de residuos radioactivos, para conservalos, disporán de dispositivos protectores das radiacións que abranguerán tódalas esixencias establecidas pola normativa de rango superior, tanto autónoma coma nacional ou internacional. A súa evacuación realizarase cando se teña diminuído convenientemente a súa "intensidade de actividade radioactiva", mediante os sistemas de evacuación de residuos radioactivos que resulten de obrigada instalación.

O concello deberá ter coñecemento de tódalas actividades relacionadas coa evacuación de augas residuais, co fin de poder adoptar cantas medidas sexan precisas para garanti-la salubridade dos servizos de saneamento das augas residuais e da propia rede de sumidoiros.

Anexo X. Modelo de solicitude de vertedura.

Solicitude de vertedura

Datos xerais do solicitante

Nome ou razón social

CNAE

Enderezo

Tel.:

Fax



Titular o representante legal

Persoa que efectúa a solicitude

Apelidos e nome

NIF

Enderezo

Tel.:

Fax

Representación

Ref. catastral

Breve descrición da actividade, instalacións e procesos que se desenvolven:

Consumo de auga da entidade solicitante

Subministrada polo Concello de Xinzo de Limia (m3/mes):.....

Outros recursos (pozos, mananciais, presas, etc. m3/mes):.....

Total auga consumida (m3/mes):.....

Declaración responsable

Eu, don/dona..... con DNI e domicilio en, en calidade e representación de

Declaro que: Á data desta solicitude, o volume de auga residual de descarga e réxime da mesma é a seguinte:

Horario.....

Duración.....

Caudal medio.....

Caudal punta.....

Variacións diarias, mensuais e estacionais.....

Nunha xornada normal evacúase aproximadamente un volume dem3

En caso de abastecemento de orixe distinto ó Concello de Xinzo de Limia indica-las características do método de obtención da auga:

Se é procedente de pozos:

Potencia do equipo de bombeo (kW)

Caudal do equipo de bombeo (m3/h)

Altura de elevación (m)

N.º de quendas de 8 horas diarias, durante os que funciona o equipo de bombeo

E se é procedente de mananciais ou outras conducións:

Área da sección mollada da condución (m2)

Velocidade media do fluxo na condución (m/s)



Número de quendas de 8 horas durante os que funciona a captación

A vertedura é:

Exclusivamente doméstica

Industrial

Doméstica e industrial

As augas residuais van a:

Á rede de sumidoiros pública do Concello de Xinzo de Limia

A outras redes de saneamento

Ó río/ría/mar

A vertedura á rede pública de saneamento faise:

Nun só punto

En varios puntos

Vértese algunha vertedura prohibida no artigo 12 do regulamento:

Si

Non

Supera na súa vertedura as concentracións máximas permitidas do artigo 13 do regulamento:

Si

Non

Dispón de instalacións de pretratamento, para non superar na súa vertedura as concentracións máximas permitidas no regulamento:

Si

Non

En caso afirmativo, podería describila:



Anexo XII. Normas de execución de ampliacións das redes de auga e sumidoiros

Ampliacións da rede de sumidoiros e rede de augas pluviais:

- 1.- As ampliacións da rede de sumidoiros realizaranse con tubo de policloruro de vinilo (PVC) color laranxa, SN-4 segundo a norma EN 124, de 315 mm de diámetro exterior para as redes de sumidoiros e de 400 mm para as redes de pluviais, como mínimo. En función do tráfico e recubrimento poderase esixir a clase SN8.
- 2.- Cada 30 m disporanse os preceptivos pozos de rexistro circular concéntricos realizados en fábrica de formigón en masa HM-20/B/25/I de diámetro 100 e cono de redución 100 x 60x 50, soleira, enfoscado interior e xuntas tomadas con morteiro 1:3, brunido, paredes e soleira de formigón en masa HM-20 de 20 cm de espesor, i/tapa circular de diámetro de abertura 600 mm, con cerco de ferro fundido modelo Rexel de Saint-Gobain ou similar, clase D-400 segundo Norma EN 124, con certificado de produto AENOR ou entidade acreditada por ENAC, xunta de elastómero, bloqueo automático por apéndice elástico e tapa con articulación, sobre dado de formigón armado HA-25 enrasado co pavimento. As tapas dos mencionados pozos serán de fundición dúctil e das clases D-400 ou C-250, segundo os casos (en calzada, D-400 e en beirarrúa C-250).
- 3.- Os empalmes á nova rede municipal da rede de sumidoiros conectaranse á esta nun pozo de rexistro.
- 4.- Así mesmo, no extremo da nova rede non conectada á existente, deixarase un pozo de rexistro de similares características ós anteriores.
- 5.- Os empalmes ás redes municipais de rede de sumidoiros e augas pluviais faranse por separado en tódolos casos.

Condiciones xerais:

- 1.- As conexións á rede existente das novas ampliacións á rede de auga, rego e incendios será executada pola concesionaria do servizo.
- 2.- Sempre que sexa posible respectarase unha distancia mínima co resto de servizos de 30 cm, tanto en cruzamentos, como en canalizacións que discorran en paralelo.
- 3.- A apertura de gabias practicarase a un mínimo de 1 m de profundidade ou, de se-lo caso, á profundidade requirida polo servizo.
- 4.- A apertura de gabias en pavimentos irá precedida de un precorte destes.
- 5.- O recheo de gabias efectuarase en camadas de 30 cm de espesor, compactadas ó 95% proctor modificado, con material seleccionado, procedente ou non da propia escavación.
- 6.- A reposición de pavimento de beirarrúas realizarase en todo o ancho desta, e na lonxitude que quede afectada polas obras.
- 7.- A dita reposición constará dunha base de formigón H-150 de 15 cm de espesor, unha capa de morteiro de cemento de 3 cm e baldosón do color e dimensións iguais ó existente, mantendo sempre a calidade "terrazo".
- 8.- A reposición do pavimento da calzada executarase cunha base de formigón H-150 de 30 cm de espesor e unha capa de rodadura de 8 cm de espesor de mestura bituminosa en quente, tipo D-12, logo do rego de imprimación con 0,6 kg/m₂ de ECR-1.
- 9.- Tanto nas reposicións de calzada como de beirarrúas, os pozos de rexistro, arquetas, bordos, sumidoiros e demais elementos existentes nelas, reparanse e elevaranse á cota da rasante ó substituírense por outros das mesmas características.



10.- Tomaranse as medidas necesarias de precaución e sinalización na execución das obras, responsabilizándose de posibles danos a terceiros, tanto durante a execución como despois dela. Así mesmo, deberase estar en posesión dos pertinentes permisos na mesma obra, no caso de seren necesarios.

11.- Non poderá interromperse o tráfico pola rúa, e no suposto de que a gabia tivese que permanecer aberta durante a noite ou en momentos nos que non se traballe, disporase dos sinais necesarios para evitar calquera risco de accidente.

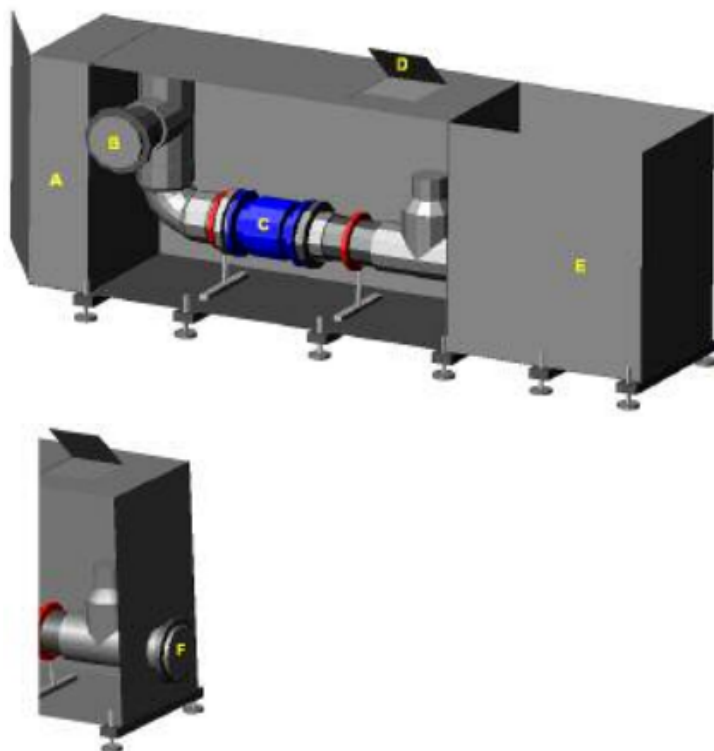
12.- Nas obras que obrigue a desviar ós peóns total o parcialmente fóra das beirarrúas, acondicionarase un paso debidamente protexido por valos en toda a súa lonxitude e paralelo a estas.

13.- A empresa comunicará por escrito ó servizo con quince días de antelación á data de comezo das obras. Así mesmo, os ditos servizos poderán controlar e inspeccionar en todo momento o desenvolvemento das obras, así como establecer novas condicións se o considerasen oportuno.

Anexo XIII. Características do equipo de control de verteduras

- Equipo automático para a toma de mostras de forma periódica e automática en función do caudal ou dun autómatas programable.
- Tódolos vertidos da empresa circulan a través da conducción e do caudalímetro do equipo.
- Caudalímetro para o control, monitorización e rexistro do caudal instantáneo e acumulado vertido.
- Contadores horarios para o control das horas de funcionamento ou parada do equipo.
- Equipo blindado e antimotín impedindo calquera tipo de manipulación que poida falsear as mostras recollidas.

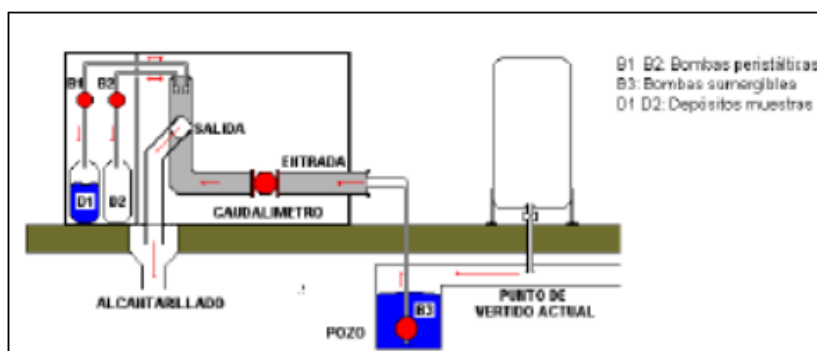
A figura seguinte mostra a estrutura básica do equipo de control de vertidos:



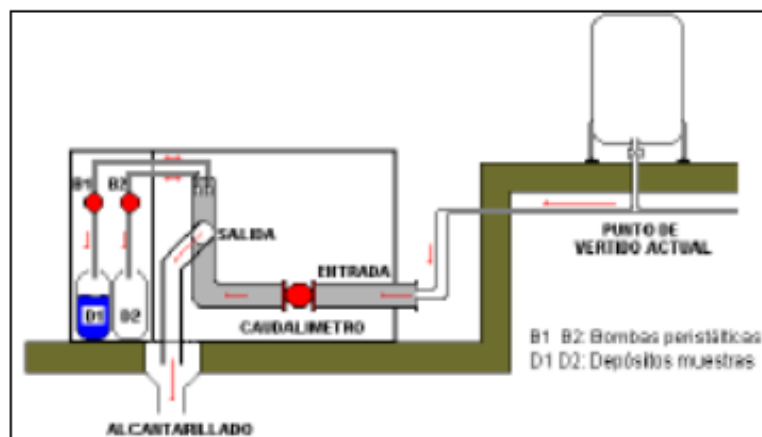
- A- Armario eléctrico de control e habitáculo para os recipientes das mostras.
- B- Conexión de saída a desague.
- C- Caudalímetro
- D- Rexistro de acceso para o peche do desague
- E- Depósito de entrada con acceso superior para a retirada de sólidos (opcional).
- F- Conexión de entrada a desague.

Segundo as características da instalación as formas de realiza-la súa instalación son as seguintes:

Modelo con sistema de bombeo.



Modelo sen sistema de bombeo



Anexo XIV. Acta de toma de muestras Referencia:

En

Data Hora

Identificación de la empresa

Nome instalación:

Razón social:

CIF – NIF:

Concello:

Rúa:

Provincia:

CP:

Tfno.: En presenza DNI

En calidade:

Realiza a visita

Nome e apelidos: Empresa:

Motivo da visita: Concesión de autorización de vertido

Inspección

Toma de mostras Si Non

O representante da empresa acepta a mostra xemelga Si

Non

Accións

realizadas:

.....
.....
.....
.....
.....
.....
.....
.....
.....

Observacións:

.....
.....
.....
.....
.....
.....
.....
.....

Sinatura representante empresa

Sinatura visitante”



Contra este acordo cabe interpoñer un recurso contencioso-administrativo ante a Sala do Contencioso-Administrativo do Tribunal Superior de Xustiza de Galiza, no prazo de dous meses contados a partir do día seguinte ó da súa publicación no Boletín Oficial da Provincia.

